

NJTPA

Connecting Communities

ربط المجتمعات: خطة النقل طويلة الأمد
التابعة لـ NJTPA

EXECUTIVE SUMMARY



njtpa.org/connecting

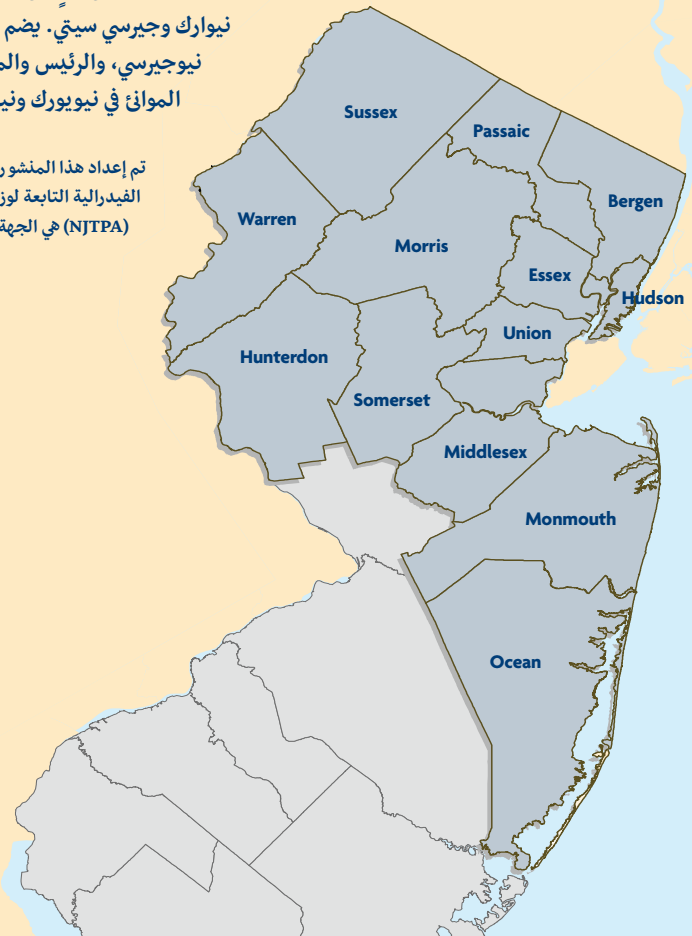
حول NJTPA

هيئة تخطيط النقل في شمال جيرسي (NJTPA) هي منظمة التخطيط الحضري (MPO) المعتمدة فيدراليًا لإقليم شمال ووسط نيوجيرسي الذي يضم 13 مقاطعة، والذي يبلغ عدد سكانه 7 ملايين نسمة. تطلب الحكومة الفيدرالية من كل إقليم حضري في البلاد إنشاء منظمة تخطيط حضري لتقديم التوجيه المحلي بشأن استخدام تمويل النقل الفيدرالي وضمان إنفاقه بفعالية من حيث التكلفة لتحسين التنقل، ودعم التقدم الاقتصادي، وحماية البيئة.

تتعاون هيئة تخطيط النقل في شمال جيرسي (NJTPA) مع وكالات محلية وولائية للمساعدة في تمويل أكثر من 3 مليارات دولار في استثمارات النقل سنويًا. وهي تحلل احتياجات النقل، وتعتمد المشاريع المقترحة، وتوفر منتدى للتعاون بين الوكالات وإسهام الجمهور في قرارات التمويل. كما أنها تترعى الدراسات وتجربتها، وتساعد وكالات التخطيط في المقاطعات، وتراقب الامتثال للأهداف الوطنية فيما يتعلق بجودة الهواء.

يتكون مجلس إدارة هيئة تخطيط النقل في شمال جيرسي (NJTPA) من مسؤول منتخب واحد من كل من المقاطعات الـ 13 في الإقليم وأكبر مدينتين في الإقليم، نيوارك وجيرسي سيتي. يضم المجلس أيضًا ممثلًا للحاكم، ومفوض دائرة النقل في نيوجيرسي، والرئيس والمدير التنفيذي لمؤسسة NJ TRANSIT، ورئيس هيئة الموانئ في نيويورك ونيوجيرسي، وممثل المواطنين المُعيّن من قبل الحاكم.

تم إعداد هذا المنشور بتمويل من إدارة النقل العام الفيدرالية وإدارة الطرق السريعة الفيدرالية التابعة لوزارة النقل الأمريكية. وتعد هيئة تخطيط النقل في شمال جيرسي (NJTPA) هي الجهة الوحيدة المسؤولة عن محتويات هذا المنشور.





Lakewood,
Ocean County

يربط نظام النقل واسع النطاق في الإقليم السكان بالأماكن التي يحتاجون إلى الذهاب إليها وبالأشخاص الذين في حياتهم، سواء كانوا يسافرون للانتقال إلى أماكن العمل أو أو أماكن الدراسة أماكن التسوق أو عيادات الأطباء، أو لرؤية العائلة والأصدقاء. تقر هيئة تخطيط النقل في شمال جيرسي (NJTPA) بالدور المهم الذي تلعبه وسائل النقل في دعم حياة الأشخاص الذين يعيشون ويعملون في إقليمنا. لهذا السبب أطلقنا على تحديث هذا المخطط ربط المجتمعات: خطة النقل طويلة الأمد التابعة لهيئة تخطيط النقل في شمال جيرسي (NJTPA).

لقد تغير الكثير منذ أن اعتمدت هيئة تخطيط النقل في شمال جيرسي (NJTPA) آخر خطة طويلة الأمد في سبتمبر 2021 عندما كان الإقليم والأمة يخرجان من أزمة جائحة كوفيد-19. يعمل الآن جزء كبير من السكان من منازلهم طوال أسبوع العمل أو خلال جزء منه، مما يزيد من التنقلات المحلية ويملاً المجتمعات بمستويات أعلى من النشاط خلال ساعات النهار، وفي الوقت نفسه يغير أحجام حركة السفر التقليدية في ساعات الذروة على الطرق الرئيسية. ويؤدي الآن عدد متزايد من السكان اهتماماً أكبر باعتماد بدائل للسيارات في العديد من الرحلات، بما في ذلك المشي، وركوب الدراجات، ووسائل النقل البسيط، وخدمات النقل العام المستجيب للطلب، وخدمات طلب سيارات الأجرة، وغيرها. تسعى المجتمعات بشكل متزايد، على الأقل جزئياً كرد فعل على هذا الاستخدام للوسائل البديلة، إلى تعزيز السلامة وتحسين نوعية الحياة من خلال اتباع نهج الشوارع الكاملة في طرقها. تم تصميم الشوارع الكاملة لضمان توفير مكان آمن ومناسب لجميع مستخدمي وسائل النقل، بما في ذلك المشاة، وراكبي الدراجات، والسائقين، ومستخدمي وسائل النقل العامة، والأطفال، وكبار السن، والأشخاص ذوي الإعاقة، ومشغلي مركبات الشحن، مثل شاحنات التوصيل. تأخذ هذه الخطة هذه التغييرات في الاعتبار مع السعي لمعالجة بعض من أكثر احتياجات النقل إلحاحاً في الإقليم، بما

في ذلك تحسين السفر عبر نهر هيدسون من خلال مشروع نفق هيدسون، الذي سيتم من خلاله بناء نفق جديد وإعادة تأهيل أنفاق السكك الحديدية القائمة لزيادة السعة في نهاية المطاف على طول محور الشمال الشرقي.

تم تطوير ربط المجتمعات تحت إشراف مجلس أمناء هيئة تخطيط النقل في شمال جيرسي (NJTPA) وبالتعاون الوثيق مع الوكالات الشريكة، بما في ذلك "الأقاليم الفرعية" للمدن والمقاطعات الأعضاء، ودائرة النقل في نيوجيرسي، ومؤسسة NJ TRANSIT، وهيئة الموانئ في نيويورك ونيوجيرسي إضافة إلى جمعيات إدارة النقل الثماني على مستوى الولاية، وغيرها.

تم تطوير بيان رؤية كدليل شامل لهذا التحديث في الخطة:

يتبنى برنامج ربط المجتمعات نظام نقل متعدد الوسائط وحديث ومن يلبي احتياجات جميع المستخدمين، بهدف إيصال الأشخاص والبضائع إلى وجهاتهم بأمان وسهولة وموثوقية. ستسعى هيئة تخطيط النقل في شمال جيرسي (NJTPA) إلى ضمان أن يدعم نظام النقل اقتصاداً إقليمياً مزدهراً ومرناً، ويحسن البيئة والصحة ونوعية الحياة لجميع السكان. كما هو الحال في الخطة السابقة، هناك سبعة أهداف تمثل التزام هيئة تخطيط النقل في شمال جيرسي (NJTPA) طويل الأمد بالحفاظ على النقل الإقليمي وتحسينه مع تلبية احتياجات مجتمعاتها. تم تقبيل هذه الأهداف منذ أن تم تطوير الخطة الأخيرة بحيث تعكس التوجهات المحدثة وجوانب التركيز الجديدة:

أهداف هيئة تخطيط النقل في شمال جيرسي (NJTPA)

- ضمان تلبية نظام النقل لاحتياجات جميع المجتمعات.
- جعل نظام النقل أكثر أماناً لجميع المسافرين وخفض عدد الوفيات إلى الصفر بحلول عام 2050.
- تعزيز سهولة الوصول والكفاءة والربط والموثوقية في النظام فيما يتعلق بحركة الأشخاص والبضائع.
- جعل النظام مرناً بشأن تأثيرات الطقس القاسي والمخاطر الأخرى.
- تنسيق استخدام الأراضي والنقل لخلق مجتمعات صحية وحيوية بشكل يقلل من التأثيرات البيئية وتأثيرات جودة الهواء ويدعم استخدام وسائل النقل العام وركوب الدراجات والمشي.
- الحفاظ على نظام النقل في حالة جيدة من الصيانة.
- زيادة النشاط الاقتصادي والاستدامة والتنافسية في الإقليم.



التواصل مع الجمهور

قدم أكثر من 4000 شخص مدخلات بشأن برنامج ربط المجتمعات من خلال الاستبيانات الإلكترونية، ومسابقة للأطفال، وفعاليات الحضور الشخصي والحضور الافتراضي. تم استخدام وسائل التواصل الاجتماعي، والمنشورات، وسُئِلَ التواصل للتواصل مع مجموعات المجتمع بهدف الوصول إلى أكبر عدد ممكن من الناس. كانت الاستبيانات وسُئِلَ التواصل متاحة بست لغات (الإنجليزية، الإسبانية، البرتغالية، الكورية، الصينية المبسطة، والهندية). تم أيضًا تطوير تواصل مستهدف لإشراك المجموعات التي يصعب الوصول إليها تقليديًا، بما في ذلك الأطفال والمراهقين، والشباب، والأفراد ذوي الكفاءة المحدودة في اللغة الإنجليزية. تم استخدام الموقع الإلكتروني للخطة، والبيانات الصحفية، والمنشورات المدفوعة وغير المدفوعة على وسائل التواصل الاجتماعي لزيادة الوعي ببرنامج ربط المجتمعات وفرص المشاركة العامة.

من بين الأولويات القصوى التي شاركها الجمهور كانت:

- النقل العام: خدمة التوصيل إلى المزيد من الأماكن التي يرغب الناس في الذهاب إليها
 - السلامة: شوارع مصممة لجميع المستخدمين—المشاة، راكبي الدراجات، والسائقين
 - المشي والتنقل: الأرصفة المتصلة والمعنى بها جيدًا
 - ركوب الدراجات: ربط أفضل مع المتنزهات والمساحات المجتمعية
- بالإضافة إلى ذلك، لتلبية أي متطلب فيدرالي جديد، شارك أصحاب المصلحة في مجال السكن في تطوير الخطط. كما شارك أصحاب المصلحة هؤلاء التحديات التي يواجهها السكان في إيجاد سكن مستقر وميسور التكلفة، والحاجة إلى توفير مساكن ميسورة التكلفة بالقرب من وسائل النقل العام ووسائل السفر الأقل تكلفة، والحاجة إلى مجموعة من

Leonia,
Bergen County

أنواع السكن القريبة من وسائل النقل والخدمات الأخرى لتلبية احتياجات مجتمعات الإقليم. ويُعد ضمان أن يعزز الإقليم أحياء متعددة الاستخدامات وقابلة للمشى تتمحور حول وسائل النقل العام أمرًا بالغ الأهمية لتحقيق القدرة على تحمل التكاليف وتعزيز قوة الإقليم.

سياق

تربط شبكة النقل واسعة النطاق في الإقليم، التي تضم 25000 ميل من الطرق و500 ميل من خطوط السكك الحديدية للركاب وأكثر من 3,000 حافلة، نحو 7 ملايين شخص و384 بلدية و13 مقاطعة عبر مساحة تتجاوز 4200 ميل مربع.

بحلول عام 2050 (سنة الأفق لهذه الخطة)، من المتوقع أن ينمو عدد سكان الإقليم إلى 7.9 مليون نسمة. من المتوقع أن يرتفع عدد الوظائف من 2.9 مليون إلى 3.6 مليون وظيفة خلال نفس الفترة. يستمر الإقليم في كونه مركزًا للشحن وتوزيع البضائع لسوق المستهلكين في شمال شرق ووسط الأطلسي. بينما تستمر التجارة الإلكترونية في النمو، تباطأت الزيادة في تطوير مرافق التوزيع على مدار السنوات الأخيرة مع انخفاض الطلب. في ذروة الجائحة في عام 2020، بلغ معدل شواغر المستودعات والمساحات الصناعية 1.3 بالمائة؛ وبحلول عام 2024 ارتفع هذا المعدل إلى 6.1 بالمائة. من بين الاتجاهات الأخرى:

- سيستمر سكان الإقليم في التقدم في العمر. بحلول عام 2050، يُتوقع بلوغ 18 بالمائة من السكان سن 65 فأكثر، مرتفعة من نسبة 16 بالمائة
- حتى مع متوسط دخل أعلى من المتوسط، يعاني 25.4 بالمائة من جميع الأسر في الإقليم ماليًا في تلبية الاحتياجات الأساسية مثل السكن ورعاية الأطفال والطعام والنقل والرعاية الصحية، وذلك وفقًا لمعيار ALICE للبقاء المالي الصادر عن United Way (الأصول المحدودة، والدخل المقيّد، والعمل القائم).
- يستخدم عدد أكبر من سكان الإقليم (12 بالمائة) وسائل النقل العام مقارنة بالمتوسط الوطني البالغ (4 بالمائة).
- حوالي 14 بالمائة من السكان يعملون من المنزل، وهو ما يعادل المتوسط الوطني.

بط الرؤية بالتنفيذ

ربط المجتمعات هو برنامج مُنظّم حول الأهداف السبعة للخطة لإظهار ما يجب القيام به لتحقيق الرؤية العامة، وتحديد مسار نحو مستقبل تكون فيه المجتمعات متصلة بشكل جيد، ويكون لدى الناس إمكانية الوصول إلى الفرص والسلع والخدمات.

ضمان تلبية نظام النقل لاحتياجات جميع المجتمعات.

تقر هيئة تخطيط النقل في شمال جيرسي (NJTPA) بأن لكل شخص في إقليمها الحق في الوصول بأمان وسهولة إلى المكان الذي يحتاج الذهاب إليه، بغض النظر عن وسيلة السفر. واعترافًا بأن نظام النقل بحاجة إلى تلبية احتياجات جميع المسافرين بشكل أكبر، أضاف مجلس أمناء هيئة تخطيط النقل في شمال جيرسي (NJTPA) هذا الهدف الجديد لتعزيز التزامه بهذا المبدأ.

قمة:

**Bridgewater,
Somerset County;**
قاع:

**Palisades Park,
Bergen County**





يُعد من بين الاستراتيجيات التي تساعد في تحقيق هذا الهدف تعزيز التنمية الموجهة نحو النقل العام وتوفير سكن للعمالة بالقرب من وسائل النقل العام؛ وتوفير مرافق آمنة للمشبي وركوب الدراجات تربط المنازل ميسورة التكلفة بالخدمات والمدارس ومنافذ التجزئة وأماكن العمل.

Newark,
Essex County

جعل نظام النقل أكثر أماناً لجميع المسافرين وخفض عدد الوفيات إلى الصفر بحلول عام 2050.

كل حياة تُفقد على طرق نيوجيرسي هي خسارة أكثر مما ينبغي. ومن ثم، فإن جعل السفر أكثر أماناً للجميع هو أولوية في جميع أعمال هيئة تخطيط النقل في شمال جيرسي (NJTPA) — بدءاً من بيانات الرؤية والأهداف إلى الخطط والبرامج والمشاريع. تم وضع تدابير أداء السلامة الوطنية والولائية لتتبع التقدم المُحرز نحو تحسين السلامة. ويتمثل الهدف الإقليمي لهيئة تخطيط النقل في شمال جيرسي (NJTPA) في القضاء على الوفيات والإصابات الخطيرة بحلول عام 2050. تتعاون هيئة تخطيط النقل في شمال جيرسي (NJTPA) مع العديد من شركائها، بما في ذلك التعاون مع دائرة النقل في نيوجيرسي (NJDOT) لتحديث خطة السلامة الاستراتيجية للطرق السريعة في الولاية، كما أنها لديها عدد من البرامج التخطيطية والرأسمالية التي تهدف إلى تحسين السلامة.

تشمل التوصيات الحفاظ على التعاون مع الشركاء من أجل كلٍ من تحديد ومعالجة أخطر قضايا السلامة. يشمل ذلك تقديم الدعم الفني للجان التنفيذ المحلية التي تسعى إلى تعزيز توصيات خطط عمل السلامة المحلية. بالإضافة إلى ذلك، ستواصل هيئة تخطيط النقل في شمال جيرسي (NJTPA) تنفيذ خطة النقل الإقليمية النشطة من خلال دراسة كلٍ من محاور ومسارات النقل النشط على الطرق وخارجها.

تشمل المبادرات الجديدة تحديث سجل هيئة تخطيط النقل في شمال جيرسي (NJTPA) لعدّ المشاة؛ وتحليل إنارة مسارات المشاة ووضع توصيات بشأن معالجة المعدلات المرتفعة لوفيات المشاة ليلاً؛ وتطوير نهج قائم على الأداء لفرز البدائل وتحديد الحلول الهندسية وضوابط التحكم المروري المثلى للتقاطعات ذات معدلات الحوادث المرتفعة.

تعزير سهولة النظام والوصول إليه وكفاءته والاتصال به وموثوقيته فيما يتعلق بحركة الأشخاص والبضائع

من خلال هذا الهدف، تسعى هيئة تخطيط النقل في شمال جيرسي (NJTPA) إلى ضمان أن يفي نظام النقل بوظائفه الأساسية في نقل الناس والبضائع لدعم التقدم الاقتصادي ونوعية الحياة في الإقليم. وأيضاً من خلال الحفاظ على الحركة اليومية الضخمة للأشخاص والمركبات، يعمل نظام النقل في الإقليم بمثابة العمود الفقري للتنقل والوصول. تبدأ أكثر من 25 مليون رحلة من إقليم هيئة تخطيط النقل في شمال جيرسي (-NJTPA) في أي يوم عمل نموذجي، بمسافة أكثر من 150 مليون ميل تقطعها المركبات (VMT)، بالإضافة إلى أكثر من 3 ملايين رحلة مشي، و800000 رحلة شاحنة، و550000 رحلة نقل عام على شبكة طرق وسكك حديدية واسعة النطاق.

منذ عام 2018، طلبت الحكومة الفيدرالية من دوائر النقل في الولايات ومنظمات التخطيط الحضري، مثل هيئة تخطيط النقل في شمال جيرسي (NJTPA)، استخدام سلسلة موحدة من مقاييس الأداء، وتحديد مستهدفات من أجل جكلي من تتبع وتحسين مدى كفاءة عمل الطرق وأنظمة النقل العام والشحن. يتم اعتماد مستهدفات الأداء هذه من قبل مجلس الأمناء ويتم قياس التقدم المُحرز نحو تحقيق أولويات التخطيط. تحدد استراتيجية الاستثمار الرأسمالي الإقليمية (RCIS) وعملية إدارة الازدحام (CMP) إرشادات وتوصيات للإقليم لتحسين تنسيق النظام وكفاءته والاتصال به وموثوقيته فيما يتعلق بحركة الأشخاص والبضائع. وكما هو الحال مع الأقسام الأخرى، فهناك تداخل بين الأهداف.

تشمل التوصيات التي لم يتم تناولها في جوانب أخرى دعم حركة البضائع من خلال تحسين كلٍ من عمليات وكفاءة وربط شبكات طرق الشاحنات وسكك حديد الشحن، بالإضافة إلى مرافق النقل المائي، مع التخفيف أيضاً من آثار حركة الشحن المفرطة على المجتمعات. وهناك جانب آخر محل تركيز هو الاستفادة من الابتكارات في كلٍ من تخطيط النقل وتقنياته، بما في ذلك مصادر البيانات الجديدة التي تهدف إلى كلٍ من تعزيز النمذجة وإدارة الأنظمة والتنسيق بينها في الوقت الحقيقي وأنظمة الإشارات التكميلية أو أنظمة معلومات وأجرة المسافرين.

جعل النظام مرناً في مواجهة تأثيرات الطقس القاسي والمخاطر الأخرى.

يشكل الطقس القاسي تحدياً متزايداً لفعالية عمل نظام النقل وقدرته على تلبية الطلبات المتزايدة لنقل الأشخاص والبضائع التي يعتمد عليها الاقتصاد. يؤدي ارتفاع مستويات البحار، وأنماط الطقس الأكثر تطرفاً، وارتفاع درجات الحرارة إلى فيضانات أكثر تكراراً وشدة على الطرق والسكك الحديدية، وتأكل يمكن أن يقوض أسس البنية التحتية، وتسارع تدهور أنظمة السكك الحديدية والطرق وتأثيرات أخرى. إلى جانب الاضطرابات الأوسع نطاقاً في الاقتصاد والبيئة ونوعية الحياة والصحة العامة، تخلق هذه التهديدات حاجة ملحة لدى قطاع النقل إلى تقليل تلوث الهواء وإنشاء أو تحديث أوحى إعادة توطين البنية التحتية بطريقة أكثر مرونة.

تواصل هيئة تخطيط النقل في شمال جيرسي (NJTPA) تعزيز مرونة نظام النقل بنشاط، وقد اعتمدت مؤخراً -بالتعاون مع هيئة الموانئ- خطة تحسين المرونة، التي توفر تقييماً قائماً على المخاطر لأصول النقل المعرضة للخطر.

ستسهم فئة جديدة للبيئة والمرونة ضمن استراتيجية الاستثمار الرأسمالي الإقليمية (RCIS) في توجيه الاستثمار في صناديق تقليل الكربون وغيرها من صناديق النقل الفيدرالية. تشمل الاستراتيجيات لتحقيق هذا الهدف دمج تدابير من شأنها تقليل الفيضانات وتأثيرات الحرارة الشديدة ضمن برنامج المساعدة الفنية للشوارع الكاملة والمشاركة في

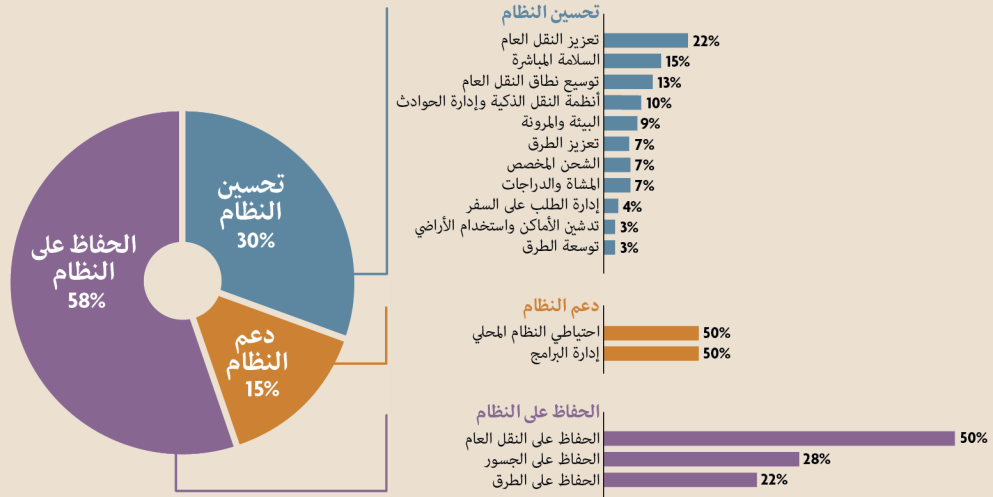
قمة:

Elizabeth, Union
County;
قاع:

New Brunswick,
Middlesex County



تستهدف استراتيجية الاستثمار الرأسمالي الإقليمي تخصيصات محددة



جهود الشركاء ودعمها، بما في ذلك مبادرة "Resilient NJ" (نيوجيرسي المرنة) التابعة لدائرة حماية البيئة في نيوجيرسي (NJDEP). كما سيساعد تعزيز استراتيجيات المرونة على المستوى البلدي من خلال التخطيط الشامل، بما في ذلك توفير بيانات تدعم جهود المرونة والتخطيط البيئي، في تحقيق هذا الهدف.

تنسيق استخدام الأراضي والنقل لخلق مجتمعات صحية وحيوية تقلل من التأثيرات البيئية وتأثيرات جودة الهواء وتدعم ركوب النقل العام وركوب الدراجات والمشى.

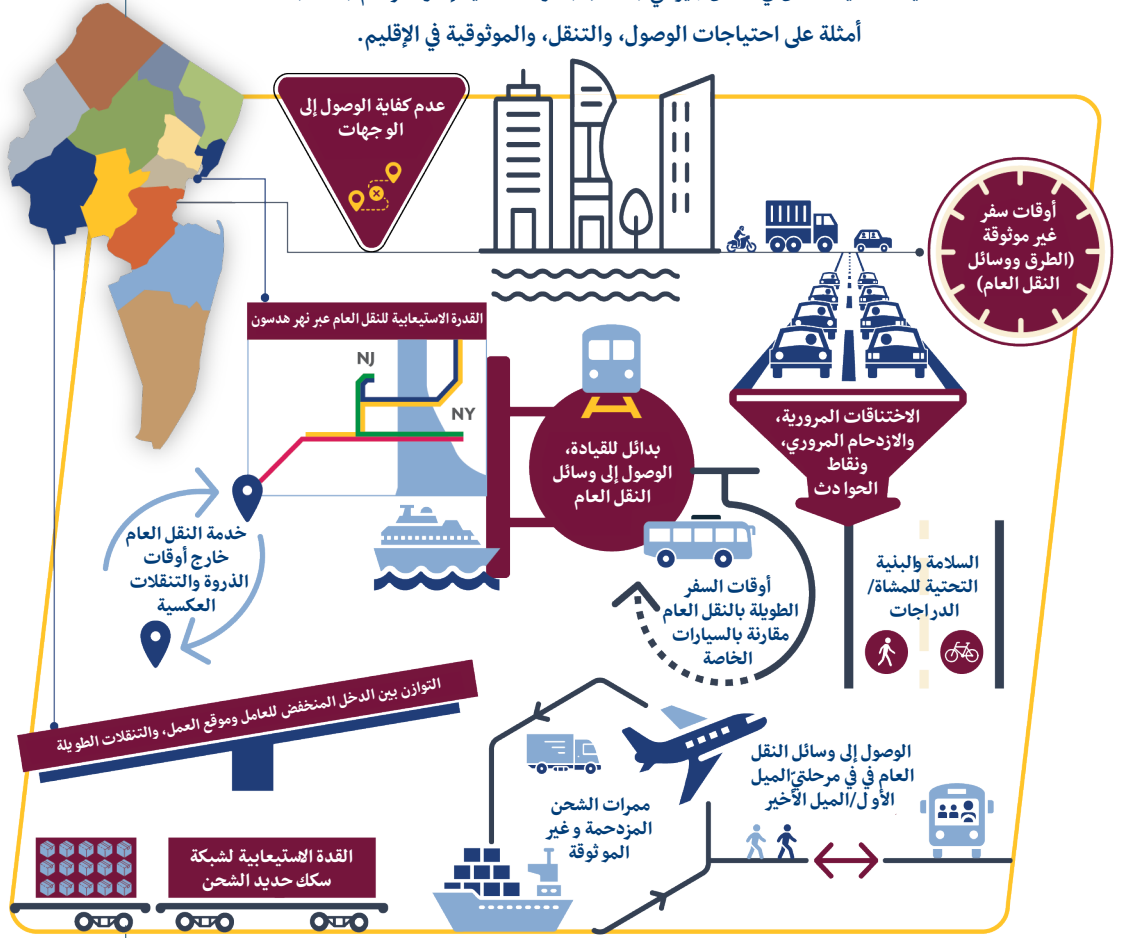
تشكل قرارات استخدام الأراضي كيفية تنقل الناس في الإقليم. ويؤثر مواقع السكن وتكلفته وقربه من أماكن العمل والأنشطة اليومية على خيارات النقل. ومن ثم، تعتمد القدرة على توفير خيارات النقل على قرارات استخدام الأراضي والتطوير البلدي. يؤثر هذا على طريقة سفر الناس، ومقدار التكلفة، ومقدار الوقت المستغرق — وهي عناصر مهمة لنوعية الحياة. وتؤثر اختيارات استخدام الأراضي أيضًا على البيئة واستثمارات الإقليم في النقل وتكاليفها المرتبطة. ولهذا يجب تنسيق قرارات النقل واستخدام الأراضي لإنشاء مجتمعات صحية وحيوية.

القدرة على تحمل تكاليف السكن

يُعد السكن والنقل عنصرين من أكثر العناصر أهمية وضرورية التي لا يمكن لأي أسرة الاستغناء عنها. ومن ثم، فإن ارتفاع تكاليف السكن يؤثر على العديد من العائلات. يعاني أكثر من ثلث (36 بالمائة من) الأسر في الإقليم من عبء تكاليف السكن، مما يعني أنها تنفق 30 بالمائة أو أكثر من دخلها على الإسكان والمرافق. على المستوى الوطني، ارتفعت تكلفة السكن أسرع من الدخل خلال العقدين الماضيين. يعكس هذا الاتجاه، جزئيًا، زيادة الطلب المدفوع بنمو السكان، مما يزيد من تكوين الأسر وعدد الأشخاص الذين يسعون لشراء منازل. كما يعكس ذلك محدودية المعرض المتاح للسكن. تسببت كل من الأزمة المالية لعام 2008 وجائحة كوفيد-19 في انخفاضات كبيرة في مستوى البناء، والذي لا يزال منخفضًا عن مستوى الطلب. تلعب قيود تقسيم المناطق ولوائح استخدام الأراضي المحلية

ما هي احتياجات إقليمنا؟

يسلط الرسم البياني أدناه الضوء على أمثلة على الاحتياجات التي تم تحديدها في تقرير الازدحام الصادر عن هيئة تخطيط النقل في شمال جيرسي (NJTPA) دراسة عملية إدارة الزحام (CMP).
أمثلة على احتياجات الوصول، والتنقل، والموثوقية في الإقليم.



الأخرى دوراً أيضاً في إبطاء بناء المنازل. ويسبب هذه العوامل، أصبح عدد أقل من العائلات قادراً على العثور على منازل تلي احتياجاتهم.

جمعت هيئة تخطيط النقل في شمال جيرسي (NJTPA) بيانات تقسيم الإقليم وتقوم بتحليلها على مستوى بلديات الإقليم البالغ عددها 384 بلدية. بمجرد اكتمال هذا التحليل، فإنه سيسمح لصانعي السياسات في الولايات والأقاليم والبلديات بتنسيق تخطيط استخدام الأراضي والنقل بشكل أفضل على مستوى الإقليم. ستعمل هيئة تخطيط النقل في شمال جيرسي (NJTPA) أيضاً على مواصلة وربما توسيع برامج المساعدة الفنية المنسقة لتخطيط استخدام الأراضي والنقل، مثل برامج التخطيط للمراكز الناشئة والأماكن النابضة بالحياة، وأخذ تكاليف الإسكان والنقل في الاعتبار في الدراسات الممولة من قبل هيئة تخطيط النقل في شمال جيرسي (NJTPA)، حسب الاقتضاء. بالإضافة إلى

ذلك، فإن توعية البلديات بأهمية دمج اعتبارات النقل في تخطيط الإسكان ميسور التكلفة، بما في ذلك إنشاء المساكن بالقرب من مراكز مختلطة الاستخدام قابلة للمشى على طرق النقل العام الحالية، سيساعد في تحقيق هذا الهدف.

الحفاظ على نظام النقل في حالة جيدة من الصيانة.

يُعد الحفاظ على البنية التحتية للنقل في الإقليم وتحسينها أمرًا ضروريًا لكلٍ من السلامة والتنافسية الاقتصادية. ومن ثم، فإن التأخيرات الناتجة عن فشل البنية التحتية قد تصبح مكلفة وتسبب اضطرابًا للمجتمعات بسبب تحويل حركة المرور، وزيادة تلوث الهواء والضوضاء، وفقدان السفر الموثوق. كما تشكل البنية التحتية القديمة في الولاية، وقيود التمويل، والحاجة إلى جعل نظام النقل أكثر مرونة تحديات. ولذا يُعد التعاون المستمر والمحسن بين جميع الشركاء في عملية التخطيط والبرمجة الرأسمالية — بما في ذلك إدارة النقل في نيوجيرسي (NJDOT)، ومؤسسة NJ TRANSIT، وهيئة الموانئ، والمقاطعات والبلديات — ضروريًا لمعالجة احتياجات الصيانة والحفظ بشكل استراتيجي.

يُقر برنامجر بط المجتمعات يعترف بأن الصيانة الاستباقية وإعادة تأهيل الطرق والجسور وأصول النقل العام تبطئ عمرها الافتراضي وتعد استثمارًا حاسمًا. وهناك عدة طرق للمساعدة في تحقيق هذا الهدف، بما في ذلك التعاون مع الوكالات الشريكة لاستكشاف تبسيط تنفيذ المشاريع، من التخطيط إلى البناء، لتسريع إتمام المشاريع اللازمة. بالإضافة إلى ذلك، يؤدي الابتكار والبحث في المواد والأساليب الجديدة إلى تعزيز الاستخدام الفعال للموارد مما يُطيل عمر البنية التحتية ويُعظم استخدام الموارد. تشجع هيئة تخطيط النقل في شمال جيرسي (NJTPA) أيضًا مالكي البنية التحتية على تنفيذ الإجراءات والاستراتيجيات المنصوص عليها في خطة تحسين المرونة.

زيادة النشاط الاقتصادي للإقليم واستدامته وتنافسيته. يسعى هذا الهدف إلى تعزيز دور نظام النقل في دعم كل.

جانب تقريبًا من اقتصاد الإقليم. كما يُقر بالفوائد الاقتصادية الكبيرة التي يوفرها قطاع النقل، حيث يوظف آلاف الأشخاص في الميناء، ومطار نيوارك ليبرتي الدولي، والمستودعات، وشركات النقل بالشاحنات، وجهات العمل الأخرى في المنطقة. وقد انتعش السفر على الطرق والسكك الحديدية، الذي انخفض بشكلٍ حاد خلال الجائحة، بشكل كبير. كما انتعشت التجارة عبر الميناء بدرجة تفوق مستوياتها قبل الجائحة وهي في تزايد الآن. وقد دفع هذا الهدف إلى تحقيق انتعاش اقتصادي، رغم عدم خلوها من تحديات في مسار النمو المستقبلي. وربما تنجم هذه التحديات عن سياسات التجارة، مثل الرسوم الجمركية، أو أحداث الطقس القاسية، مثل الأعاصير، أو الاضطرابات الأخرى. قد تسبب هذه التحديات تقلبات قصيرة الأجل في حجم الشحن؛ ومع ذلك، فإن الإقليم في موقف جيد لتحقيق نمو كبير في المستقبل.

يرتبط هذا الهدف بالعديد من الأهداف الأخرى، وقد تم تطوير التوصيات بشأنه بعد إيلاء الاعتبار إلى التوظيف، والتنقل، والتنمية الاقتصادية والمجتمعية، واحتياجات الشحن واتجاهاته.

تشمل الاستراتيجيات لتحقيق هذا الهدف ضمان الاستثمارات الحفاظ على النظام متعدد الوسائط وتحسينه لمواكبة نمو الطلب على حركة الأشخاص والبضائع التي تؤثر

على شبكة الطرق السريعة، ونظام النقل العام، والميناء، وشبكة سكك حديد الشحن، وغيرها من المرافق الحيوية. وتُعد مشاريع البنية التحتية الكبرى — لا سيما إكمال أنفاق نهر هدسون وبرنامج Gateway الأكبر، وترقيات جسور عبور نهر هدسون، وتحسينات الميناء — ضرورية لحماية الاقتصاد ثنائي الولاية.

ومن ثم، يُعد التعاون المستمر بين القطاعين العام والخاص ضروري لإحراز التقدم الاقتصادي. يشمل ذلك تحسين الحوار وأنشطة التخطيط في وقت مبكر من عملية التطوير لدمج مصالح الأعمال التجارية مع احتياجات

قمة:
Hopatcong,
Sussex County;
قاع:
Cranbury,
Middlesex County



المجتمع بشكل أفضل. بالإضافة إلى ذلك، يجب على الحكومات المحلية التكيف مع عمليات توصيل التجارة الإلكترونية من خلال إنشاء شوارع كاملة تستوعب جميع مستخدمي الأرصفة والطرق، بما في ذلك شاحنات التوصيل، ومركبات النقل العام، وراكبي الدراجات والمشاة، ومواقف السيارات، واستخدامات الشارع غير المتعلقة بالنقل. قد تكون الابتكارات مثل المركبات الصغيرة أو دراجات الشحن مناسبة في بعض المواقع.

العنصر المالي

بينما تأتي الأهداف في صميم هذه الخطة، حيث توفر أولويات شاملة لتطوير النقل في المستقبل، فإن برنامج ربط المجتمعات هو أكثر من مجرد وثيقة سياسة. يحدد ويقرر هذا البرنامج اختيارات الاستثمارات قصيرة ومتوسطة وطويلة الأجل التي يجب تنفيذها مع التمويل المتوقع المتاح لها. ولهذا تتطلب الحكومة الفيدرالية أن تكون خطط مكتب التخطيط الحضري طويلة المدى مقيدة ماليًا.

على المدى القريب والمتوسط، يتضمن مؤشر المشاريع التزامات بقيمة 39.9 مليار دولار للمشاريع. وتتصور هذه الخطة تحسين نظام النقل بشكل منهجي من خلال الاستفادة الكاملة والفعالة من جميع التمويل الفيدرالي والولائي المتاح للنقل.

ولمواكبة تزايد السكان والسفر، ستكون هناك حاجة إلى طرق جديدة لتمويل النقل. تتوقع هذه الخطة أن يكون متوسط 4.9 مليار دولار في سنة الإنفاق (YOE) متاحًا سنويًا لتلبية احتياجات نظام النقل الحالية والمستقبلية. ويُخصَّص ما يقرب من نصف إجمالي التمويل للاستثمارات الرأسمالية التي تركز على الحفاظ على نظام النقل في حالة جيدة.

التمويل والنفقات لسيناريو الخطة

في سنة الإنفاق بالدولار

الإجمالي	السنة المالية على المدى الطويل 2030-2025	السنة المالية على المدى المتوسط 2026-2035	السنة المالية على المدى القريب 2026-2029	الإجمالي
\$69.60	\$41.21	\$16.83	\$11.57	الفيدرالي
\$49.71	\$31.94	\$10.66	\$7.12	الولائي
\$4.15	\$1.35	\$1.62	\$1.19	غير ذلك
\$123.47	\$74.50	\$29.10	\$19.87	الإجمالي

التنفيذ

هناك عدة إجراءات ذات أولوية يمكن لهيئة تخطيط النقل في شمال جيرسي (NJTPA) وشركائها اتخاذها لتحقيق أهداف هذه الخطة. تتطلب هذه الإجراءات كلًا من استمرار وتعزيز التعاون مع شركاء الوكالات، والمقاطعات، والبلديات، والجمهور.

بعيدًا عن المشاريع الرأسمالية في برنامج تحسين النقل (TIP)، ستستخدم هيئة تخطيط النقل في شمال جيرسي (NJTPA) التحديثات السنوية لبرنامج العمل التخطيطي الموحد للمساعدة في تنفيذ التوصيات ذات الأولوية التي تركز على أنشطة التخطيط والمراحل المبكرة من مسار المشروع. يقدم برنامج العمل هذا التوجيه بشأن أنشطة تخطيط النقل الجارية إلى موظفي هيئة تخطيط النقل في شمال جيرسي (NJTPA)، ووكالاتها الأعضاء، والوكالات الأخرى للنقل في الإقليم. ترد العديد من الأولويات الموضحة أدناه في برنامج العمل الحالي أو يمكن أخذها في الاعتبار للبرامج المستقبلية.

التخطيط

تلتزم هيئة تخطيط النقل في شمال جيرسي (NJTPA) بكل من مواصلة وتوسيع البرامج التي تدعم التخطيط القوي للمقاطعة والبلديات الذي يعزز أهداف برنامج ربط المجتمعات والتي يمكن أن تؤدي إلى تحسينات في النقل والمجتمع. تشمل أمثلة هذه البرامج المساعدة الفنية للشوارع الكاملة، والتخطيط للمراكز الناشئة، وتخطيط مراكز النقل العام، وتنفيذ مشاريع رأس المال المحلية، وتطوير مفاهيم الشحن. تشمل الإجراءات الأخرى التي يمكن لهيئة تخطيط النقل في شمال جيرسي (NJTPA) اتخاذها:

- مراعاة تكاليف السكن والنقل في الدراسات، حسب الحاجة.

- استخدام أطلس تقسيم المناطق الإقليمي، عند اكتمال التقسيم، لدعم اتخاذ قرارات منسقة لاستخدام الأراضي والنقل.
- استخدام نتائج أحدث خطة إدارة زحام (CMP) لاستكشاف الاحتياجات المحلية بشكل أعمق وتحديد المشاريع المحتملة التي يمكن تنفيذها، بما في ذلك تقييم طرق التخفيف من تأثيرات حركة الشحن على المجتمعات.
- باستخدام استراتيجية الاستثمار الرأسمالي الإقليمية (RCIS) كدليل إرشادي، مراعاة الاستثمارات بناءً على بيانات الأداء وتحليل تكاليف دورة الحياة لأصول البنية التحتية. تشجيع الصيانة وإعادة التأهيل الاستباقية للطرق والجسور وأصول النقل العام لإطالة عمرها.
- مواصلة البحث والمبادرات التجريبية وتوسيع نطاقهما لتعزيز استخدام التكنولوجيا، بما في ذلك استكشاف مواد جديدة والاستخدام المبتكر للبنية التحتية الذكية.

الاستثمارات

يتوقع المسار المستقبلي الذي تطرحه هذه الخطة استثمار نحو 123.5 مليار دولار حتى عام 2050. واستنادًا إلى هذا التمويل، يمكن للإقليم تنفيذ الاستثمارات الواردة في فهرس المشاريع بهذه الخطة، وكذلك تلك التي سيتم تحديدها من خلال عملية تطوير المشاريع الجارية طوال مدة سريان هذه الخطة. سيشمل ذلك تحديثات منتظمة على برنامج تحسين النقل (TIP)، حيث يتم تخصيص تمويل النقل الفيدرالي والولائي وجدولته.

قمة:

Port Newark,
Essex County;
قاع:

West New York,
Hudson County



تواصل هيئة تخطيط النقل في شمال جيرسي (NJTPA) دعم مشاريع البنية التحتية الكبرى — وأبرزها إكمال أنفاق نهر هدسون وبرنامج Gateway — الأكبر لتحسين سهولة الوصول والتنقل للجميع — كأهم استثمار طويل الأمد في الإقليم.

يدعو برنامج ربط المجتمعات إلى تحسينات استراتيجية أخرى في وسائل النقل العام لجعل المزيد من الخيارات المتنوعة متاحة في الإقليم. تُقر هذه الخطة أيضًا بالحاجة إلى تحسين سلامة السفر وتقليل الوفيات؛ ودعم النقل النشط ومشاريع الشوارع الكاملة؛ والتخفيف من التأثيرات المدمرة والخطيرة لمخاطر الطقس القاسي. يدعم برنامج ربط المجتمعات استمرار التمويل القوي لتحديث البنية التحتية والحفاظ على حالة جيدة من الصيانة للبنية التحتية للطرق والنقل العام المملوكة والمدارة من قبل دائرة النقل في نيوجيرسي (NJDOT) ومؤسسة NJ TRANSIT والجهات المحلية.

التعاون

يُعد كل من التنسيق والتعاون هما محور التخطيط والتنفيذ الناجحين. تُقر هذه الخطة بالحاجة إلى تعزيز التنسيق بين وكالات النقل والوكالات الولائية والفيدرالية التي تقوم باستثمارات غير موجهة إلى النقل، مثل المدارس الجديدة، أو الإسكان ميسور التكلفة، أو الحدائق الجديدة، لدمج النقل في وقت مبكر من عملية التخطيط بهدف تحقيق القدر الأكبر من الفوائد. هناك أيضًا حاجة للتعاون بين الشركاء المحليين والولائيين لتحسين التخطيط وإدارة تطوير المستودعات وأعمال التطوير ذات الصلة.

توصي هذه الخطة أيضًا بأن تستكشف هيئة تخطيط النقل في شمال جيرسي (NJTPA) طرقًا لزيادة الدعم لوكالات الولاية والمقاطعات والبلديات فيما يتعلق بكل من التخطيط والتقدم بطلب للحصول على منح تنافسية.

يدعم برنامج ربط المجتمعات الأولويات والاستثمارات التي تقوم بها جهات أخرى، بما في ذلك:

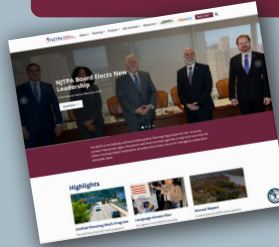
- الاستثمارات والترقيات المتعلقة بالمرافق من قبل هيئة الموانئ، بالتعاون مع مشغلي المحطات وشركات الشحن من خلال مجلس أداء الموانئ، والتي تشارك فيها هيئة تخطيط النقل في شمال جيرسي (NJTPA). وتكون المناقشات والتحسينات الناتجة عنها ضرورية لمستقبل الموانئ.

- الدعم المستمر لجهود مؤسسة NJ TRANSIT لضمان تمويل مستقر وكاف للخدمات والعمليات الحالية والموسعة استراتيجيًا، مع الاعتراف بالدور الحيوي الذي تلعبه الحافلات وقطارات السكك الحديدية في نظام نقل فعال يخدم جميع المجتمعات.

سيطلب تحقيق التعاون بشأن هذه التوصيات وغيرها من التوصيات ذات الأولوية حوارًا مستمرًا والتزامات من عدة أطراف. تحظى هيئة تخطيط النقل في شمال جيرسي (NJTPA) بموقع جيد للمساعدة في كل من تعزيز وتعميق التعاون الإقليمي — وهو دور مهم بشكل خاص مع ظهور تحديات جديدة وتغير الاحتياجات والمصالح. توفر هذه الخطة أساسًا قويًا لهذا التعاون والتقدم المستمرين نحو تحقيق نظام نقل متعدد الوسائط ومرن يلبي احتياجات جميع المجتمعات في إقليم هيئة تخطيط النقل في شمال جيرسي (NJTPA).

njtpa.org

اعثر علينا على



تابعنا على



تعرف أكثر على آخر أخبار

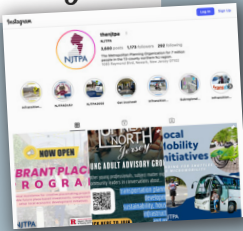
هيئة تخطيط النقل في شمال جيرسي

(NJTPA) وفعاليتها، بالإضافة إلى

التطورات في جانبي النقل والتخطيط

في الإقليم وخارجه ...

 Instagram



LinkedIn

شاهدنا على

YouTube

