

NJTPA

Connecting Communities

સમુદાયોને જોડવું: NJTPA લાંબા અંતરની પરવિહન યોજના

EXECUTIVE SUMMARY



njtpa.org/connecting

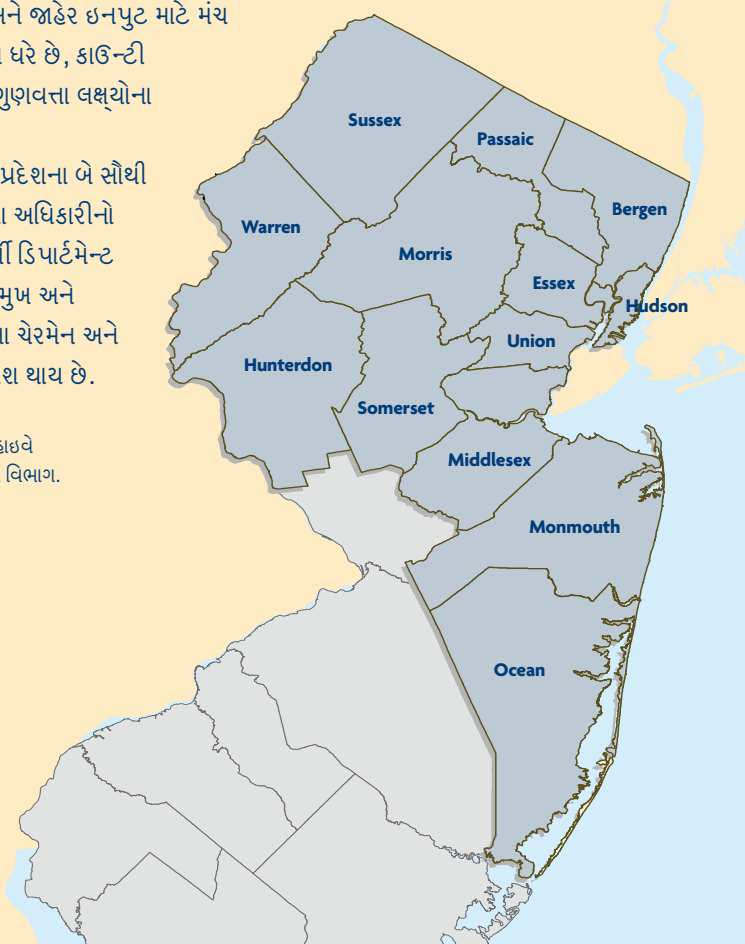
NJTPA વિશે

નોર્થ જર્સી ટ્રાન્સપોર્ટેશન પ્લાનિંગ ઓથોરિટી (NJTPA) એ 13-કાઉન્ટી ઉત્તરીય અને મધ્ય ન્યુ જર્સી પ્રદેશ માટે ફેડરલી અધિકૃત મેટ્રોપોલિટન પ્લાનિંગ ઓર્ગેનાઇઝેશન (MPO) છે, જે 7 મિલિયન લોકોનું ઘર છે. ફેડરલ સરકાર દેશના દરેક શહેરીકૃત પ્રદેશને ફેડરલ પરિવહન ભંડોળના ઉપયોગ અંગે સ્થાનિક માર્ગદર્શન પૂરું પાડવા અને ગતિશીલતા સુધારવા, આર્થિક પ્રગતિને ટેકો આપવા અને પર્યાવરણનું રક્ષણ કરવા માટે તેનો ખર્ચ-અસરકારક રીતે થાય તેની ખાતરી કરવા માટે MPO સ્થાપિત કરવાની ફરજ પાડે છે.

NJTPA સ્થાનિક અને રાજ્ય એજન્સીઓ સાથે ભાગીદારી કરે છે જે વાર્ષિક પરિવહન રોકાણમાં \$3 અબજથી વધુ ભંડોળ પૂરું પાડવામાં મદદ કરે છે. તે પરિવહનની જરૂરિયાતોનું વિશ્લેષણ કરે છે, સૂચિત પ્રોજેક્ટ્સને મંજૂરી આપે છે અને ભંડોળના નિર્ણયોમાં આંતરએજન્સી સહકાર અને જાહેર ઇનપુટ માટે મંચ પ્રદાન કરે છે. તે અભ્યાસને પ્રાયોજિત કરે છે અને હાથ ધરે છે, કાઉન્ટી યોજના એજન્સીઓને મદદ કરે છે અને રાષ્ટ્રીય હવા ગુણવત્તા લક્ષ્યોના પાલનનું નિરીક્ષણ કરે છે.

NJTPA બોર્ડમાં પ્રદેશની 13 કાઉન્ટીઓ અને પ્રદેશના બે સૌથી મોટા શહેરો, નેવાર્ક અને જર્સી સિટીમાંથી એક ચૂંટાયેલા અધિકારીનો સમાવેશ થાય છે. બોર્ડમાં ગવર્નરના પ્રતિનિધિ, ન્યૂ જર્સી ડિપાર્ટમેન્ટ ઓફ ટ્રાન્સપોર્ટેશનના કમિશનર, એનજે ટ્રાન્ઝિટના પ્રમુખ અને સીઇઓ, પોર્ટ ઓથોરિટી ઓફ ન્યૂયોર્ક અને ન્યૂ જર્સીના ચેરમેન અને ગવર્નર દ્વારા નિયુક્ત નાગરિક પ્રતિનિધિનો પણ સમાવેશ થાય છે.

આ પ્રકાશન ફેડરલ ટ્રાન્ઝિટ એડમિનિસ્ટ્રેશન અને યુ.એસ.ના ફેડરલ હાઇવે એડમિનિસ્ટ્રેશન દ્વારા ભંડોળ સાથે તૈયાર કરવામાં આવ્યું છે. પરિવહન વિભાગ. એનજેટીપીએ તેની સામગ્રી માટે સંપૂર્ણપણે જવાબદાર છે.





**Lakewood,
Ocean County**

પ્રદેશની વશાળ પરવિહન પ્રણાલી રહેવાસીઓને તે સ્થળો સાથે જોડે છે જ્યાં તેમને જવાની જરૂર છે અને તેમના જીવનના લોકો સાથે, પછી ભલે તેઓ કામ પર મુસાફરી કરી રહ્યા હોય અથવા શાળામાં મુસાફરી કરી રહ્યા હોય, કર્યાણીના દુકાનો અથવા ડોક્ટરોની ઓફિસો, અથવા કુટુંબ અને મતિરોને જોવા માટે. એનજીટીપીએ અમારા ક્ષેત્રમાં રહેતા અને કામ કરતા લોકોના જીવનને ટેકો આપવા માટે પરવિહનની મહત્વપૂર્ણ ભૂમિકાને ઓળખે છે. તેથી જ અમે આ પ્લાન અપડેટને સમુદાયોને જોડવું: એનજીટીપીએ લોગ રેનૂજ ટ્રાન્સપોર્ટેશન પ્લાન .

એનજીટીપીએ સપ્ટેમ્બર 2021 માં તેની છેલ્લી લાંબા ગાળાની યોજના અપનાવી ત્યારથી ઘણું બદલાઈ ગયું છે, જેમ કે પ્રદેશ અને રાષ્ટ્ર બહાર આવી રહ્યા હતા. COVID-19ની મહામારી વસતીનો નોંધપાત્ર હસિસો હવે કામના અઠવાડિયાના બધા અથવા ભાગ માટે ઘરેથી કામ કરે છે, સ્થાનિક મુસાફરીમાં ઉમેરો કરે છે અને દવિસ દરમિયાન વધેલી પ્રવૃત્તિ સાથે સમુદાયોને ભરે છે, જ્યારે મુખ્ય માર્ગો પર પરંપરાગત પીક-અવર મુસાફરીના વોલ્યુમમાં ફેરફાર કરે છે.

વધુ રહેવાસીઓ વોકિંગ, બાઈકિંગ, માર્શ્ક્રોમોબિલિટી, ડિમાન્ડ-રિસ્પોન્સિવ ટ્રાન્ઝિટ, રાઈડ હેલ્પિંગ સેવાઓ અને વધુ સહતિની ઘણી સફરો માટે ઓટોમોબાઈલના વકિલ્પોમાં વધુ રસ લઈ રહ્યા છે અને અપનાવી રહ્યા છે. ઓછામાં ઓછા આંશકિ રીતે વેકલ્પકિ મોડસના આ ઉપયોગની પ્રતિક્રિયામાં, સમુદાયો તેમના રસ્તાઓ પર સંપૂર્ણ સ્ટ્રીટ્સ અભિગમ અપનાવીને સલામતી વધારવા અને જીવનની ગુણવત્તા સુધારવા માટે વધુને વધુ જોઈ રહ્યા છે. સંપૂર્ણ સ્ટ્રીટ્સ વોકરસ, સાયકલ સવાર, ડ્રાઈવરો, જાહેર પરવિહન વપરાશકર્તાઓ, બાળકો, વૃદ્ધ વ્યક્તિઓ, વકિલાંગ લોકો અને ડિવિરી ટ્રક જેવા માલવાહક વાહનોના સંચાલકો સહિત તમામ પરવિહન વપરાશકર્તાઓની સલામત અને પર્યાપ્ત આવાસની ખાતરી કરવા માટે રચાયેલ છે.

આ યોજના આ ફેરફારોને ધ્યાનમાં લે છે, જ્યારે હડસન ટનલ પૂરોજોડટ દ્વારા ટ્રાન્સ-હડસન મુસાફરીમાં સુધારો કરવાનો સમાવેશ થાય છે, જે નવી ટનલ બનાવશે અને ઉત્તરપૂર્વ કોરડોર સાથે ક્ષમતા વધારવા માટે હાલની રેલ ટનલનું પુનરવસન કરશે.

કનેક્ટિંગ સમુદાયો એનજીટીપીએ બોર્ડ ઓફ ટ્રાન્સપોર્ટેશન નરિદેશન હેઠળ સભ્ય શહેર અને કાઉન્ટી “પેટાપ્રદેશો,” ન્યૂ જર્સી પરવિહન વખાગ સહતિની ભાગીદાર એજન્સીઓના નજીકના સહયોગથી વક્રિસાવવામાં આવ્યા હતા.

એનજી ટ્રાન્ઝિટ, પોર્ટ ઓથોરિટી ઓફ ન્યૂ યોર્ક એન્ડ ન્યૂ જર્સી અને રાજ્યના આઠ ટ્રાન્સપોર્ટેશન મેનેજમેન્ટ એસોસિએશન, અન્યો વચ્ચે.

આ યોજના અપડેટ માટે એક વ્યાપક માર્ગદર્શકા તરીકે એક વઝિન સ્ટેટમેન્ટ વક્રિસાવવામાં આવ્યું હતું:

કનેક્ટિંગ કોમ્યુનિટીઝ એક સ્થિતિસ્થાપક, આધુનિક મલ્ટિમોડલ પરવિહન પ્રણાલીની કલ્પના કરે છે જે તમામ વપરાશકર્તાઓની જરૂરિયાતોને પૂરૂણ કરે છે, અને લોકો તથા માલસામાનને તેમના ગંતવ્ય પર સલામત, સરળ અને વશિવસનીય રીતે પહોંચાડવાનું લક્ષ્ય ધરાવે છે. એનજીટીપીએ એ સુનશિચિત કરવા માટે પ્રયત્નશીલ રહેશે કે પરવિહન પ્રણાલી સમૃદ્ધ, સ્થિતિસ્થાપક પ્રાદેશિક અર્થતંત્રને ટેકો આપે છે, અને તમામ રહેવાસીઓ માટે પર્યાવરણ, આરોગ્ય અને જીવનની ગુણવત્તામાં સુધારો કરે છે.

છલ્લી યોજનાની જેમ, ત્યાં સાત લક્ષ્યો છે જે તેના સમુદાયોની જરૂરિયાતોને પહોંચી વળતી વખતે પ્રાદેશિક પરવિહનને જાળવવા અને સુધારવા માટે એનજીટીપીએની લાંબા સમયથી પ્રતિબદ્ધતાનું પ્રતિનિધિત્વ કરે છે. લક્ષ્યોમાં સુધારો કરવામાં આવ્યો છે કારણ કે છલ્લી યોજનાથી અપડેટ કરેલા માર્ગદર્શન અને ભારના નવા ક્ષેત્રોને પ્રતિબિંબિત કરવામાં આવ્યા છે:

NJTPA લક્ષ્યો

- ખાતરી કરો કે પરવિહન પ્રણાલી તમામ સમુદાયોની જરૂરિયાતોને પૂરૂણ કરે છે.
- પરવિહન પ્રણાલીને તમામ મુસાફરો માટે વધુ સલામત બનાવો અને ૨૦૫૦ સુધીમાં જાનહાનનિ શૂન્ય સુધી ઘટાડો.
- લોકો અને માલસામાનની અવરજવર માટે સસિટમની સુલભતા, કાર્યક્ષમતા, કનેક્ટિવિટી અને વશિવસનીયતા વધારો.
- સસિટમને અત્યંત હવામાન અને અન્ય જોખમોની અસરો સામે સ્થિતિસ્થાપક બનાવો.
- જમીનના ઉપયોગ અને પરવિહનનું સંકલન કરો જેથી કરીને તંદુરસ્ત અને જીવંત સમુદાયો સર્જાઈ શકે જે પર્યાવરણીય અને હવાના ગુણવત્તાના અસરને ઘટાડે છે અને ટ્રાન્ઝિટ રાઈડરશીપ, બાઈકગિ અને વોકગિને ટેકો આપે છે.
- પરવિહન પ્રણાલીને સારી સમારકામની સ્થિતિમાં જાળવો.
- પ્રદેશની આર્થિક પ્રવૃત્તિ, ટકાઉપણું અને સ્પર્ધાત્મકતામાં વધારો કરો.



પબ્લિક આઉટરીચ

4,000 થી વધુ લોકોએ ઓનલાઇન સર્વે ક્ષણો, બાળકોની સ્પર્ધા અને વ્યક્તિગત અને વર્યુઅલ ઈવેન્ટ્સ દ્વારા સમુદાયોને જોડવા માટે ઈનપુટ પ્રદાન કર્યા હતા. શક્ય તેટલા લોકોને પહોંચવા માટે સોશયલ મીડયા, ફ્લાયર્સ અને સમુદાય જૂથો સુધી પહોંચવાનો ઉપયોગ કરવામાં આવ્યો. સર્વે ક્ષણો અને આઉટરીચ સામગ્રી છ ભાષાઓ (અંગ્રેજી, સ્પેનિશ, પોર્ટુગીઝ, કોરિયન, સરળ ચાઈનીઝ અને હિન્દી) માં ઉપલબ્ધ હતી.

પરંપરાગત રીતે પહોંચવું મુશ્કેલ એવા જૂથો, જેમ કે બાળકો અને કશિરો, યુવાન પુખ્ત વયના લોકો અને મર્યાદિત અંગ્રેજી નિપુણતા ધરાવતા લોકોને જોડવા માટે લક્ષ્ય આઉટરીચ પણ વિકસાવવામાં આવી હતી. પુલાન વેબસાઈટ, પ્રેસ રેલીઝ અને પેઈડ અને કમાણી કરેલી સોશયલ મીડયા પોસ્ટ્સનો ઉપયોગ કનેક્ટિંગ સમુદાયો અને જાહેર ઈનપુટ માટેની તકો વધારવા માટે કરવામાં આવ્યો હતો.

લોકોએ શરૂ કરેલી ટોચની પ્રાથમિકતાઓમાં આ હતા:

- **પરવિહન:** સેવા કે જે લોકો જવા માંગે છે તે વધુ સ્થળોએ જાય છે
- **સલામતી:** તમામ વપરાશકર્તાઓ માટે રચાયેલ શેરીઓ—ચાલનારાઓ, સાયકલ સવારો અને ડ્રાઈવરો
- **ચાલવું અને ગતશીલતા:** કનેક્ટેડ અને સારી રીતે જાળવવામાં આવતી ક્રૂટપાથ
- **સાયકલ ચલાવો:** ઉદ્યાનો અને સામુદાયિક જગ્યાઓ સાથે વધુ સારા જોડાણો

આ ઉપરાંત, નવી ફેડરલ આવશ્યકતાને પહોંચી વળવા માટે, હાઉસિંગ હસિસેદારો યોજના વિકાસમાં જોડાયેલા હતા. આ હસિસેદારોએ સ્થરિ અને સસ્તું આવાસ શોધવામાં રહેવાસીઓ દ્વારા સામનો કરવામાં આવતા પડકારો, પરવિહન અને અન્ય ઓછી કમિતની મુસાફરી પદ્ધતિઓની નજીક પોસાય તેવા આવાસોની જરૂરિયાત, તેમજ પ્રદેશના સમુદાયોની જરૂરિયાતોને પહોંચી વળવા પરવિહન

Leonia,
Bergen County

અને અન્ય સેવાઓની નજીક વવિધિ પ્રકારના આવાસોની જરૂરિયાત શેર કરી હતી. પ્રદેશ જાહેર પરવિહનની આસપાસ કેન્ટ્રલ મશિન-ઉપયોગ, ચાલવા યોગ્ય પડોશીઓનો પ્રોત્સાહન આપે છે તેની ખાતરી કરવી એ પરવડતાને અને પ્રદેશને મજબૂત બનાવવા માટે મહત્વપૂર્ણ છે. ●

સંદર્ભ

પ્રદેશનું વશિાળ પરવિહન નેટવર્ક, જેમાં 25,000 માઈલ રસ્તાઓ, 500 માઈલ પેસેન્જર રેલ અને 3,000થી વધુ બસો સામેલ છે, તે 70 લાખ લોકો, 384 મ્યુનિસિપાલિટીઓ અને 13 કાઉન્ટીઓને 4,200 ચોરસ માઈલથી વધુ વસિતારમાં જોડે છે.

2050 સુધીમાં (આ યોજનાનું ક્ષતિજિ વર્ષ), આ પ્રદેશની વસ્તી વધીને 7.9 મલિયન થવાની અપેક્ષા છે.

સમાન સમયગાળામાં રોજગાર ૨.૮ મલિયનથી વધીને ૩.૬ મલિયન નોકરીઓ થવાની ધારણા છે.

આ પ્રદેશ ઉત્તરપૂર્વ અને મધ્ય-એટલાન્ટિક ગ્રાહક બજાર માટે નૂર અને માલના વતિરણનું કેન્ટ્રલ તરીકે ચાલુ રહે છે. જ્યારે ઈ-કોમર્સ સતત વધી રહ્યું છે, ત્યારે તાજેતરના વર્ષોમાં જોવા મળેલી વતિરણ સુવધિઓના વક્રિસમાં ઉછાળો ધીમો પડ્યો છે કારણ કે માંગમાં ઘટાડો થયો છે.

2020 માં રોગચાળાની ટોચ પર, વેરહાઉસ અને ઔદ્યોગિક જગ્યા ખાલી જગ્યા દર 1.3 ટકા હતો; 2024 સુધીમાં આ વધીને 6.1 ટકા થયો. અન્ય વલણો વચ્ચે:

- પ્રદેશની વસ્તી વૃદ્ધ થતી રહેશે. 2050 સુધીમાં, 18 ટકા વસ્તી 65 કે તેથી વધુ ઉંમરની અપેક્ષા છે, જે 16 ટકાથી વધુ છે
- સરેરાશ કરતા વધુ મધ્યમ આવક હોવા છતાં, આ પ્રદેશના તમામ ઘરેલુ પરિારોમાંથી 25.4 ટકા આવાસ, બાળ સંભાળ, ખોરાક જેવી મૂળભૂત જરૂરિયાતોને પૂરી કરવા માટે આર્થિક રીતે સંઘર્ષ કરે છે. ટ્રાન્સપોર્ટેશન અને હેલ્થકેર, યુનાઈટેડ વેની એસેટ લમિટિડ અનુસાર, આવક નાણાકીય અસ્તિત્વ માટે પ્રતિબંધિત, રોજગાર (એલસિ) થરે શોલ્ડ
- પ્રદેશના વધુ રહેવાસીઓ (12 ટકા) રાષ્ટ્રીય સરખામણીમાં જાહેર પરવિહનનો ઉપયોગ કરે છે સરેરાશ (4 ટકા).
- લગભગ 14 ટકા વસ્તી ઘરેથી કામ કરી રહી છે, જે રાષ્ટ્રીય સરેરાશ સમાન છે. ●

**ટોચ: Bridgewater,
Somerset County;
નીચ: Palisades Park,
Bergen County**





વઝિનને અમલીકરણ સાથે જોડવું

કનેક્ટિંગ કોમ્યુનિટીઝ એકંદર વઝિન હાંસલ કરવા માટે શું કરવું જોઈએ તે દરશાવવા માટે યોજનાના સાત લક્ષ્યોની આસપાસ રચાયેલ છે, ભવિષ્ય માટે એક માર્ગ નિર્ધારિત કરે છે જ્યાં સમુદાયો સારી રીતે જોડાયેલા હોય અને લોકોને તકો, માલસામાન અને સેવાઓની એક્સેસ હોય.

ખાતરી કરો કે પરવિહન પ્રણાલી તમામ સમુદાયોની જરૂરિયાતોને પૂરણ કરે છે.

NJTPA માન્યતા આપે છે કે તેના ક્ષેત્રમાં દરેકને મુસાફરીના મોડને ધ્યાનમાં લીધા વનિા, જ્યાં જવાની જરૂર છે ત્યાં સલામત અને સરળતાથી પહોંચવાનો અધિકાર છે. પરવિહન પ્રણાલીનો તમામ મુસાફરોની જરૂરિયાતોને વધુ સંપૂર્ણ રીતે સંબોધવાની જરૂર છે તે સ્વીકારતા, NJTPA બોર્ડ ઓફ ટ્રસ્ટીઓએ આ સદ્ધિમાં પ્રત્યેની પ્રતિબદ્ધતાને મજબૂત કરવા માટે આ નવા યોજનાના લક્ષ્યને ઉમેર્યું છે.

આ લક્ષ્યને પૂરાપૂર્ણ કરવામાં મદદરૂપ થતી વ્યૂહરચનાઓમાં ટ્રાન્ઝિટ-લક્ષી વકાસને પ્રોત્સાહન આપવું અને ટ્રાન્ઝિટ નજીક કર્મચારીઓ માટે આવાસ પૂરો પાડવું સામેલ છે; તેમજ સલામત ચાલવા અને બાઈકિંગ સુવધિઓ પૂરી પાડવી છે જે સસ્તા ઘરોને સેવાઓ, શાળાઓ, રટિલ અને રોજગાર સાથે જોડે છે.

Newark,
Essex County

પરવિહન પ્રણાલીને તમામ મુસાફરો માટે વધુ સલામત બનાવો અને ૨૦૫૦ સુધીમાં જાનહાનિ ઘટાડો.

ન્યૂ જર્સીના રસ્તાઓ પર ગુમાવેલું દરેક જીવન ઘણું વધારે છે. NJTPA ના તમામ કાર્યોમાં - વહિવટ સુદેટમેન્ટ અને ધ્યેયોથી લઈને યોજનાઓ, કાર્યક્રમો અને પ્રોજેક્ટ્સ સુધી - દરેક માટે મુસાફરીને સુરક્ષિત બનાવવી એ પ્રાથમિકતા છે. રાષ્ટ્રીય અને રાજ્ય સલામતી પ્રદર્શનના પગલાં સલામતી સુધારવા તરફની પ્રગતિને ટ્રેક કરવા માટે સ્થાપિત કરવામાં આવ્યા છે. NJTPA નું પ્રાદેશિક લક્ષ્ય 2050 સુધીમાં જાનહાનિ અને ગંભીર ઈજાઓને દૂર કરવાનું છે.

NJTPA તેના ઘણા ભાગીદારો સાથે કામ કરે છે, જેમાં રાજ્યના વ્યૂહાત્મક હાઈવે સલામતી યોજનાને અપડેટ કરવા માટે NJDOT સાથે સહયોગ કરવાનો સમાવેશ થાય છે, અને સલામતી સુધારવા માટે લક્ષ્ય રાખતા સંખ્યાબંધ આયોજન અને મૂડી કાર્યક્રમો ધરાવે છે.

ભલામણોમાં સૌથી ગંભીર સલામતીના મુદ્દાઓને ઓળખવા અને તેને સંબોધવા માટે ભાગીદારો સાથે સહયોગ જાળવવાનો સમાવેશ થાય છે. આમાં સ્થાનિક સલામતી એક્શન પ્લાનની ભલામણોને આગળ વધારવા ઈચ્છતી સ્થાનિક અમલીકરણ સમિતિઓને તકનીકી સહાય પૂરી પાડવાનો સમાવેશ થાય છે. વધુમાં, NJTPA ઓન-અને ઓફ-રોડ સફરિ પરવિહન કોરિડોર અને ટ્રેવેલર અભ્યાસ સાથે તેની પ્રાદેશિક સફરિ પરવિહન યોજનાનો અમલ ચાલુ રાખશે.

નવી પહેલોમાં NJTPA પદ્યાત્રીઓની ગણતરીઓની ઈન્વેન્ટરીને અપડેટ કરવાનો સમાવેશ થાય છે; પદ્યાત્રીઓનું વશિલેપણ ઉચ્ચને સંબોધવા માટે લાઈટિંગ અને વક્રિસ માટેની ભલામણો રાત્રિના સમયે રાહદારીઓના મૃત્યુદર; અને વક્રિલંબો માટે સફરીનાં ગિ અને ઉચ્ચ-અપઘાત આંતરછેદ માટે શ્રેષ્ઠ ભૌમતિક અને ટ્રાફિક નિયંત્રણ ઉકેલો ઓળખવા માટે પ્રદર્શન-આધારિત અભિગમ વક્રિસાવવો.

ટોચ:
Elizabeth, Union
County; નીચ: New
Brunswick,
Middlesex County



લોકો અને માલસામાનની અવરજવર માટે સસ્ટિમની સુલભતા, કાર્યક્ષમતા, કનેક્ટિવિટી અને વશિવસનીયતા વધારવી.

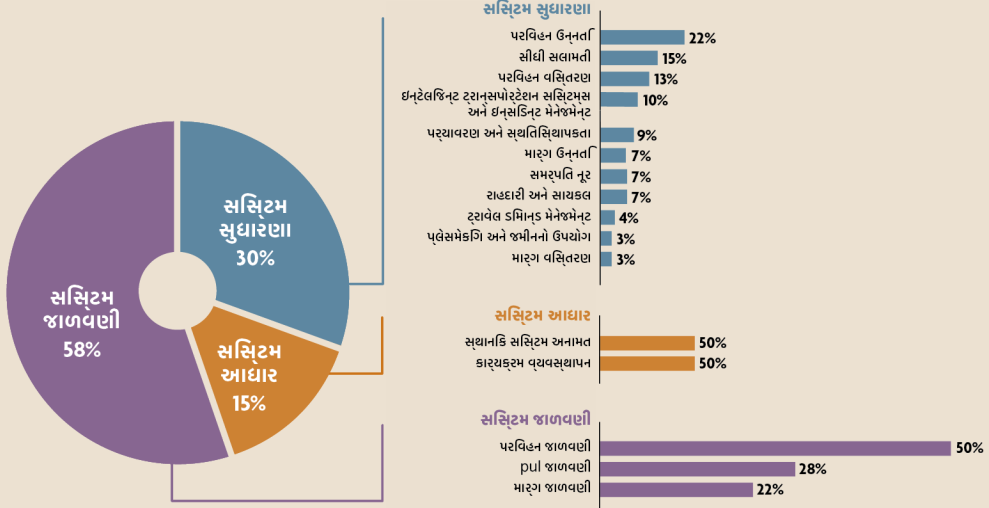
આ ધ્યેય દ્વારા NJTPA એ સુનિશ્ચિત કરવાનો પ્રયાસ કરે છે કે પરવિહન વ્યવસ્થા પ્રદેશમાં આર્થિક પ્રગતિ અને જીવનની ગુણવત્તાને ટેકો આપવા માટે લોકો અને માલસામાનના પરવિહનમાં તેના આવશ્યક કાર્યો પૂર્ણ કરે.

લોકો અને વાહનોની વશિણ દૈનિક અવરજવરને ટકાવી રાખીને, પ્રદેશની પરવિહન પ્રણાલી ગતશીલતા અને એક્સેસની કોરોડરજીવ તરીકે સેવા આપે છે. સામાન્ય અઠવાડિયાના દવિસે NJTPA પ્રદેશમાં 25 મલિયનથી વધુ ટ્રેપિસ શરૂ થાય છે, જેમાં 150 મલિયનથી વધુ વાહન માઈલ મુસાફરી (VMT), તેમજ 3 મલિયનથી વધુ ચાલીને, 800,000 ટ્રક અને 550,000 જાહેર પરવિહન ટ્રેપિસ વ્યાપક રોડ અને રેલ નેટવર્ક પર થાય છે.

2018 થી, ફેડરલ સરકારે એનજીટીપીએ જેવી મેટ્રોપોલિટન યોજના સંગઠનો અને પરવિહનના રાજ્ય વભિાગોને કામગીરીના પ્રમાણભૂત માપદંડોની શ્રેણીનો ઉપયોગ કરવાની જરૂરિયાત રાખી છે, રસ્તાઓ, પરવિહન અને નૂર પ્રણાલીઓ કેટલી સારી રીતે કાર્ય કરે છે તે ટ્રેક કરવા અને સુધારવા માટે લક્ષ્યો નક્કી કરવા માટે. આ પ્રદર્શન લક્ષ્યો ટ્રસ્ટી બોર્ડ દ્વારા અપનાવવામાં આવે છે અને આયોજનની પ્રાથમિકતાઓને પહોંચી વળવા તરફ પ્રગતિને બેંચમાર્ક કરે છે.

પ્રાદેશિક મૂડી રોકાણ વ્યૂહરચના (RCIS) અને ભીડ વ્યવસ્થાપન પ્રક્રિયા (CMP) લોકો અને માલસામાનની અવરજવર માટે સસ્ટિમ સંકલન, કાર્યક્ષમતા, જોડાણ અને વશિવસનીયતા સુધારવા

પ્રાદેશિક મૂડી રોકાણ વ્યૂહરચના લક્ષ્ય ફાળવણી



માટે પ્રદેશ માટે માર્ગદર્શકા અને ભલામણો ઓળખે છે. અન્ય વભિાગોની જેમ, ધ્યેયો વચ્ચે ઓવરલેપ છે.

અન્ય ક્ષેત્રોમાં ધ્યાન આપવામાં ન આવતી ભલામણોમાં ટ્રક અને ફરેઇટ રેલ નેટવર્કની કામગીરી, કાર્યક્રમતા અને કનેક્ટિવિટીમાં સુધારણા તેમજ જળમાર્ગી સુવધિઓ દ્વારા માલસામાનની હલિયાલનો ટેકો આપવાનો સમાવેશ થાય છે, સાથે જ સમુદાયો પર અતશિય નૂર ટ્રાફિકના પ્રભાવો ઘટાડવાનો પણ સમાવેશ થાય છે. ફોક્સનું બીજું ક્ષેત્ર પરવિહન આયોજન અને ટેકનોલોજી માં નવીનતાઓનો લાભ લેવું છે, જેમાં મોડેલિંગ, રીઅલ ટાઇમ સસ્ટિમ મેનેજમેન્ટ અને સંકલન અને અનુકૂલનશીલ સિગ્નલ સસ્ટિમ્સ અથવા મુસાફર માહતિ અને ભાડા સસ્ટિમ્સનો વધારવા માટે નવા ડેટા સ્ત્રોતોનો સમાવેશ થાય છે.

સસ્ટિમને અત્યંત હવામાન અને અન્ય જોખમોની અસરો સામે સ્થિતિસ્થાપક બનાવો.

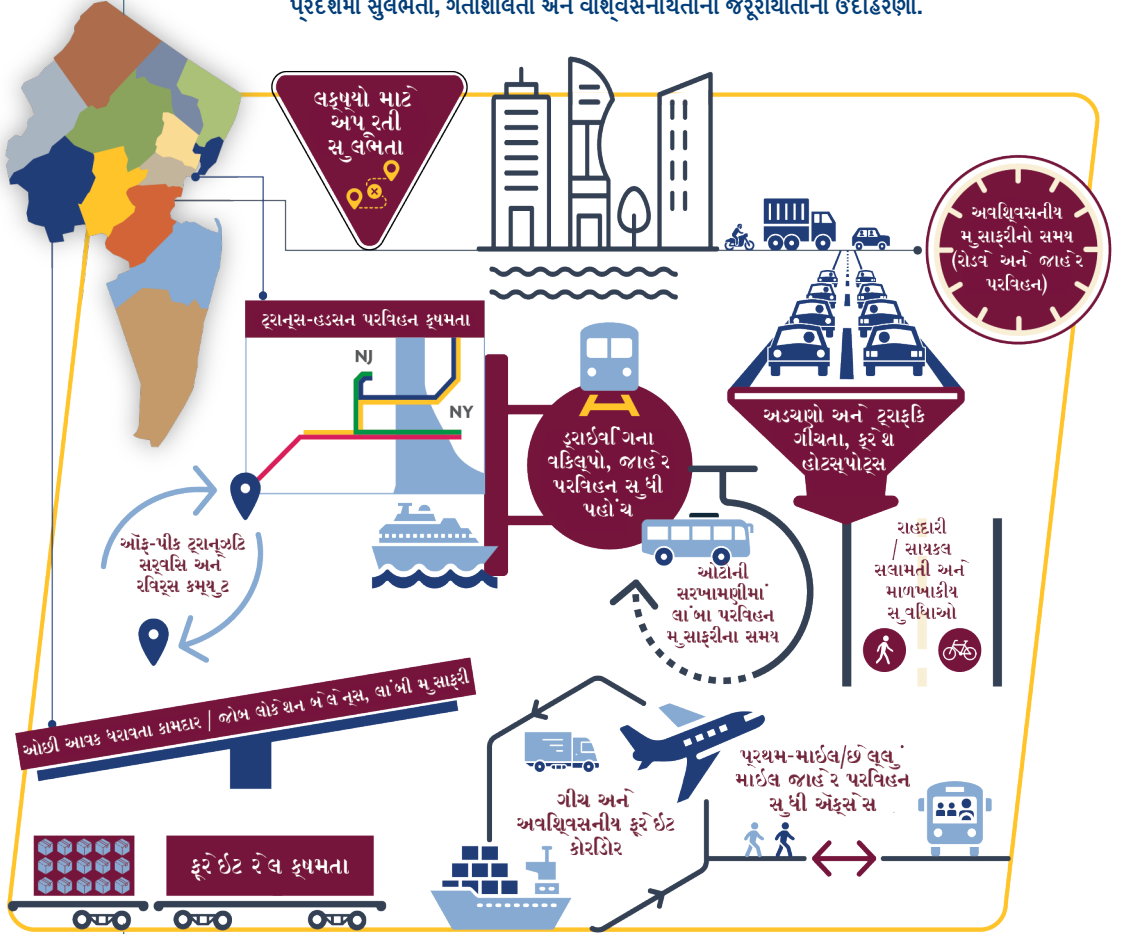
આત્યંતકિ હવામાન પરવિહન પ્રણાલીની અસરકારક કામગીરી અને લોકો અને માલસામાનની અવરજવર માટેની વધતી માંગનો પહોંચી વળવાની તેની ક્ષમતા માટે વધતો પડકાર રજૂ કરે છે, જેના પર અર્થતંત્ર નરિભર છે. દરયાની સપાટીમાં વધારો, વધુ આત્યંતકિ હવામાન પેટર્ન અને વધતા તાપમાનના પરિણામે રસ્તાઓ અને રેલમાં વધુ વારંવાર અને ગંભીર પૂર, ધોવાણ જે માળખાકીય પાયાને નબળું પાડી શકે છે, રેલ અને રોડવે સસ્ટિમ્સની ઝડપી બગાડ અને અન્ય અસરો થાય છે. અર્થતંત્ર, પર્યાવરણ, જીવનની ગુણવત્તા અને જાહેર આરોગ્યમાં વ્યાપક વિક્ષેપો સાથે, આ ધમકીઓ પરવિહન ક્ષેત્ર માટે વાયુ પુરૂ પણ ઘટાડવાની અને ઇનફ્રાસ્ટ્રક્ચરનું નરિમાણ, પુનઃસજ્જ કરવું અથવા સ્થાનાંતરિત કરવું વધુ સ્થિતિસ્થાપક રીતે કરવાની તાત્કાલિક જરૂરિયાત ઊભી કરે છે.

NJTPA પરવિહન પ્રણાલીની સ્થિતિસ્થાપકતાને સક્રિયપણે પુરોત્સાહન આપવાનું ચાલુ રાખ્યું છે અને, પોર્ટ ઓથોરિટી સાથેની ભાગીદારીમાં, તાજેતરમાં સ્થિતિસ્થાપકતા સુધારણા યોજના અપનાવી છે, જે નબળી પરવિહન સંપત્તિનું જોખમ-આધારિત મૂલ્યાંકન પ્રદાન કરે છે.

આપણા પ્રદેશોની જરૂરયાતો શું છે?

નીચેનો ચાર્ટ સૌથી તાજેતરના NJTPA ની ભીડમાં ઓળખાયેલી જરૂરયાતોના ઉદાહરણોને પ્રકાશિત કરે છે મેનેજમેન્ટ પ્રોસેસ (CMP) અભ્યાસ.

પ્રદેશમાં સુલભતા, ગતશીલતા અને વશિવસનીયતાની જરૂરયાતોના ઉદાહરણો.



RCIS માં એક નવી પર્યાવરણ અને સ્થિતિસ્થાપકતા કેટેગરી કાર્બન ઘટાડા અને અન્ય ફેડરલ પરવિહન ભંડોળના રોકાણનો માર્ગદર્શન આપવા મદદ કરશે. આ ધ્યેય હાંસલ કરવા માટેની વ્યૂહરચનાઓમાં કમ્પ્લીટ સ્ટ્રીટ્સ ટેકનિકલ આસિસ્ટન્સ પ્રોગ્રામમાં પૂર અને ભારે ગરમીની અસરો ઘટાડવાના પગલાંનો સમાવેશ કરવો અને NJDEP ની રેઝિલિયન્ટ NJ પહેલ સહિત ભાગીદારોના પ્રયાસોમાં ભાગ લેવો અને તેમને ટેકો આપવો શામેલ છે. વ્યાપક આયોજન દ્વારા મ્યુનિસિપલ સ્તરે સ્થિતિસ્થાપકતા વ્યૂહરચનાઓને પ્રોત્સાહન આપવું, જેમાં સ્થિતિસ્થાપકતા અને પર્યાવરણીય આયોજનના પ્રયત્નોનો ટેકો આપતા ડેટા પ્રદાન કરવું પણ સમાવિષ્ટ છે, આ લક્ષ્ય હાંસલ કરવામાં પણ મદદ કરશે.

જમીનના ઉપયોગ અને પરવિહનનું સંકલન કરો જેથી કરીને તંદુરસ્ત અને જીવંત સમુદાયો સરજાઈ શકે જે પર્યાવરણીય અને હવાના ગુણવત્તાના અસરને ઘટાડે છે અને ટ્રાન્ઝિટિ રાઇડરશીપ, બાઇકિંગ અને વોકિંગને ટેકો આપે છે.

જમીનના ઉપયોગના નરિણયો લોકો આ પ્રદેશની આસપાસ કેવી રીતે ફરે છે તેનો આકાર આપે છે. આવાસનું સ્થાન, તેની કમિત અને નોકરીઓ તથા દૈનિકી પ્રવૃત્તિઓની નજીકતા પરવિહન પસંદગીઓને અસર કરે છે. પરવિહન વકિલ્પો પ્રદાન કરવાની ક્ષમતા મ્યુનિસિપલ જમીનના ઉપયોગ અને વિકાસના નરિણયો પર આધારિત છે. આ અસર કરે છે કે લોકો કેવી રીતે મુસાફરી કરે છે, તે કેટલો ખર્ચ આવે છે, અને તે કેટલો સમય લે છે — જીવનની ગુણવત્તાના મહત્વપૂર્ણ ઘટકો. જમીનના ઉપયોગની પસંદગીઓ પર્યાવરણ અને પ્રદેશના પરવિહન રોકાણો અને તેમની સંબંધિત કમિતને પણ અસર કરે છે. પરવિહન અને જમીન ઉપયોગના નરિણયોનું સંકલન તંદુરસ્ત, ગતશીલ સમુદાયો બનાવવા માટે આવશ્યક છે.

આવાસ પરવડે તેવી ક્ષમતા

આવાસ અને પરવિહન એ બે સૌથી મહત્વપૂર્ણ અને અનવિર્ય ઘરગથ્થુ ખર્ચ છે. આવાસની વધતી કમિત ઘણા પરવારોને અસર કરી રહી છે. પ્રદેશના એક તૃતીયાંશથી વધુ (36 ટકા) પરવારો આવાસ ખર્ચના બોજ હેઠળ છે, એટલે કે તેઓ તેમની આવકનો 30 ટકા અથવા વધુ ભાગ આવાસ અને ઉપયોગિતાઓ પર ખર્ચ કરે છે. રાષ્ટ્રીય સ્તરે, છંલ્લા બે દાયકાથી આવાસની કમિત આવક કરતાં ઝડપી વધી રહી છે. આ વલણ પ્રતિબિંબિત કરે છે, અંશતઃ વસતી વૃદ્ધિ દ્વારા સંચાલિત વધતી માંગ, જે ઘરની રચના અને ઘર ખરીદવા ઈચ્છતા લોકોની સંખ્યામાં વધારો કરે છે. તે ઉપલબ્ધ રહેઠાણના મર્યાદિત પુરવઠાને પણ પ્રતિબિંબિત કરે છે. 2008 ની નાણાકીય કટોકટી અને કોવિડ-19 રોગચાળા બંનેને કારણે બાંધકામમાં નોંધપાત્ર ઘટાડો થયો હતો, જે માંગની તુલનામાં હજુ પણ પાછળ છે. ઝોનિંગ પ્રતિબંધો અને અન્ય સ્થાનિક જમીન ઉપયોગના નિયમો પણ ઘરના બાંધકામને ધીમું કરવામાં ભૂમિકા ભજવે છે. આ પરિબલોને લીધે, ઓછા પરવારો તેમની જરૂરિયાતોને પૂરણ કરતા ઘરો શોધવામાં સક્ષમ રહ્યાં છે.

NJTPA પ્રદેશની 384 મ્યુનિસિપલિટીઓ માટે ઝોનિંગ ડેટા એકત્રિત કર્યો અને તેનું વશિલ્પણ કરી રહ્યું છે. એકવાર પૂરણ થયા પછી, આ ઝોનિંગ એટલાસ રાજ્ય, પ્રાદેશિક અને મ્યુનિસિપલ નીતિ નરિમાતાઓને સમગ્ર પ્રદેશમાં જમીનના ઉપયોગ અને પરવિહન આયોજનને વધુ સારી રીતે સંકલન કરવાની મંજૂરી આપશે. NJTPA સંકલિત જમીન ઉપયોગ અને પરવિહન આયોજન ટેકનિકલ સહાય કાર્યક્રમો, જેમ કે આયોજન ફોર ઈમ્પ્રોવિંગ સેન્ટરસ અને વાઈબ્રન્ટ પ્લેસ પ્રોગ્રામ્સ, ચાલુ રાખવા અને સંભવિત રીતે વસિત કરવા માટે પણ કામ કરશે, અને યોગ્ય હોય ત્યાં સુધી NJTPA દ્વારા ભંડોળ પૂરું પાડવામાં આવેલા અભ્યાસોમાં રહેઠાણ અને પરવિહન ખર્ચનો સમાવેશ કરશે. આ ઉપરાંત, પરવડે તેવા આવાસ આયોજનમાં પરવિહન વચિારણાઓને એકીકૃત કરવાના મહત્વ અંગે મ્યુનિસિપલિટીઓને શક્તિપતિ કરવું, જેમાં હાલના પરવિહન માર્ગો પર ચાલવાલાયક, મશિર-ઉપયોગ કે ન્દરોની નજીક આવાસ મૂકવાનો સમાવેશ થાય છે, આ લક્ષ્યને પહોંચી વળવામાં મદદ કરશે.

ટોચ:

**Hopatcong,
Sussex County;
નીચ: Cranbury,
Middlesex County**



**ટોચ: Port Newark,
Essex County; નીચ:
West New York,
Hudson County**

પરવિહન પ્રણાલીને સારી સમારકામની સ્થિતિમાં જાળવો.

પ્રદેશના પરવિહન માળખાને જાળવવું અને સુધારવું સલામતી અને આર્થિક સ્પર્ધાત્મકતા માટે જરૂરી છે. ઈન્ફ્રાસ્ટ્રક્ચર નિષ્ક્રિયતાને કારણે થતા વલિંબ ખરચાળ હોઈ શકે છે અને ડાયવર્ટ થયેલા ટ્રાફિક, વધેલા વાયુ પ્રદૂષણ અને અવાજ, અને વશિવસનીય મુસાફરીના નુકસાનને કારણે સમુદાયોને વક્રિપેતિ કરી શકે છે. રાજ્યની વૃદ્ધ માળખાકીય સુવધાઓ, ભંડોળની મર્યાદાઓ અને પરવિહન પ્રણાલીને વધુ સ્થિતિસ્થાપક બનાવવાની જરૂરિયાત પડકારો રજૂ કરે છે. આયોજન અને મૂડી કાર્યક્રમ પ્રક્રિયામાં તમામ ભાગીદારો વચ્ચે સતત અને સુધારેલ સહયોગ — જેમાં NJDOT, NJ TRANSIT, પોર્ટ ઓથોરિટી, કાઉન્ટીઓ અને મ્યુનિસિપાલિટીઝનો સમાવેશ થાય છે, — જાળવણી અને જાળવણીની જરૂરિયાતોને વ્યૂહાત્મક રીતે સંબોધવા માટે જરૂરી છે.



કનેક્ટિંગ કોમ્યુનિટીઝ ઓળખે છે કે રસ્તાઓ, પુલો અને પરવિહન અસકયામતોની સક્રિય જાળવણી અને પુનરવસન તેમના જીવનકાળને લંબાવે છે અને તે એક મહત્વપૂર્ણ રોકાણ છે. આ લક્ષ્યને પ્રાપ્ત કરવામાં મદદ કરવા માટે ઘણી રીતો છે, જેમાં ભાગીદાર એજન્ટ્સીઓ સાથે કામ કરીને પ્રોજેક્ટ ડિલિવરીને સરળ બનાવવા માટે શોધાખોળ કરવી, આયોજનથી લઈને બાંધકામ સુધી, જરૂરી પ્રોજેક્ટ્સની પૂરણતાને ઝડપી બનાવવા માટે. વધુમાં, નવી સામગ્રી અને અભિગમોમાં નવીનતા અને સંશોધન ઈન્ફ્રાસ્ટ્રક્ચર આયુષ્યને વસિત્ત કરવા અને સંસાધનોના મહત્તમ ઉપયોગને સુનિશ્ચિત કરવા માટે સંસાધનોના અસરકારક ઉપયોગમાં વધારો કરવાનો વચન આપે છે. NJTPA ઈન્ફ્રાસ્ટ્રક્ચર માલકોને સ્થિતિસ્થાપકતા સુધારણા યોજનામાં ફરિયાદો અને વ્યૂહરચનાઓ અમલમાં મૂકવા માટે પણ પ્રોત્સાહન કરે છે.

પ્રદેશની આર્થિક પ્રવૃત્તિ, ટકાઉપણું અને સ્પર્ધાત્મકતામાં વધારો કરો.

આ ધ્યેય પ્રદેશના અર્થતંત્રના લગભગ દરેક પાસાને ટેકો આપવા માટે પરવિહન પ્રણાલીની ભૂમિકાને વધારવા માંગે છે. તે પરવિહન ક્ષેત્ર પ્રદાન કરે છે તે નોંધપાત્ર આર્થિક લાભોને પણ ઓળખે છે, જે બંદર, નેવારક લિમિટી ઈન્ટરનેશનલ એરપોર્ટ, વેરહાઉસ, ટ્રકિંગ કંપનીઓ અને આ વસિતારમાંના અન્ય નોકરીદાતાઓ ખાતે અનેક હજાર લોકોને રોજગારી આપે છે.

રોજગાળા દરમિયાન રોડ અને રેલ મુસાફરીમાં તીવ્ર ઘટાડો થયો હતો, ત્યારથી નોંધપાત્ર રીતે ઉછાળો આવ્યો છે. બંદર દ્વારા વાણિજ્ય મહામારી પહેલાંના સૂતરથી ઉપર છે અને વધી રહ્યું છે. આનાથી આર્થિક પુનઃપ્રાપ્તિને આગળ ધપાવી છે, જો કે ભાવિ વૃદ્ધિ માટે પડકારો વનિ નહીં. આ પડકારો વેપાર નીતિથી ઉદ્ભવી શકે છે, જેમ કે ટેરફિ, આત્યંતિક હવામાનની ઘટનાઓ, જેમ કે વાવાઝોડા અથવા અન્ય વક્રિપે. આ નૂર વોલ્યુમમાં ટૂંકા ગાળાની વધઘટનું કારણ બની શકે છે; જો કે, આ પ્રદેશ ભવિષ્યમાં નોંધપાત્ર વૃદ્ધિ માટે સારી સ્થિતિમાં છે.

આ લક્ષ્ય અન્ય ઘણા સાથે જોડાયેલ છે અને ભલામણો પછી વક્રિસાવવામાં આવી હતી રોજગાર, અવરજવર, આર્થિક અને સામુદાયિક વિકાસ અને નૂર જરૂરિયાતો અને વલાણોને ધ્યાનમાં લેતા.

આ ધ્યેયને પ્રાપ્ત કરવા માટેની વ્યૂહરચનાઓમાં હાઈવે નેટવર્ક, ટ્રાન્સિટ સિસ્ટમ, બંદર, માલવાહક રેલ નેટવર્ક અને અન્ય મહત્વપૂર્ણ સુવધાઓને અસર કરતી લોકો અને માલસામાનની અવરજવરની માંગમાં વૃદ્ધિ સાથે મલ્ટિમોડલ સિસ્ટમને જાળવવા અને સુધારવા માટે રોકાણો સુનિશ્ચિત કરવા સમાવેશ થાય છે. મુખ્ય ઈન્ફ્રાસ્ટ્રક્ચર પ્રોજેક્ટ્સ — ખાસ કરીને ટ્રાન્સ-હડસન નદી ટનલ્સ અને મોટા ગેટવે પ્રોગ્રામને પૂરણ કરવું, ટ્રાન્સ-હડસન બ્રિજમાં અપગ્રેડ અને બંદર

પર સુધારણા — બાઈસ્ટેટ અર્થતંત્રની સુરક્ષા માટે આવશ્યક છે.

આર્થિક પ્રગતિ માટે જાહેર અને ખાનગી કૃષેત્રો વચ્ચે ચાલુ સહકાર જરૂરી છે. આમાં સમુદાયની જરૂરિયાતો સાથે વ્યવસાયિક હિતોનો વધુ સારી રીતે જાળીદાર કરવા માટે વકાસ પ્રક્રિયાની શરૂઆતમાં સુધારેલ સંવાદ અને આયોજન પ્રવૃત્તિઓનો સમાવેશ થાય છે. આ ઉપરાંત, સ્થાનિક સરકારોએ સંપૂર્ણ સૂટ્રીટ્સ બનાવીને ઈ-કોમર્સ ડિલિવરીને અનુરૂપ થવું જોઈએ, જે તમામ ક્રેબસાઈડ અને રોડ વપરાશકર્તાઓને, જેમાં ડિલિવરી ટ્રક, ટ્રાન્ઝિટ વાહનો, સાયકલ સવારો અને રાહદારીઓ, પાર્કિંગ અને શેરીના બિન-પરવિહન ઉપયોગોનો સમાવેશ થાય છે, સમાવે છે. નાના વાહનો અથવા કાર્ગો બાઈક જેવી નવીનતાઓ કેટલાક સ્થળોએ યોગ્ય હોઈ શકે છે. ●

નાણાકીય તત્વ

જ્યારે લક્ષ્યો આ યોજનાના કેન્દ્રમાં છે, પરવિહનના ભાવિ વકાસ માટે સર્વગ્રાહી પ્રાથમિકતાઓ પૂરી પાડે છે, *કનેક્ટિંગ કોમ્યુનિટીઝ* એ નીતિ દસ્તાવેજ કરતાં વધુ છે. તે નજીકના ગાળાના, મધ્ય-ગાળાના અને લાંબા ગાળાના રોકાણોને વાજબી રીતે અપેક્ષિત ઉપલબ્ધ ભંડોળ સાથે પૂરણ કરવા માટે ઓળખે છે અને પસંદગીઓ કરે છે. ફેડરલ સરકારને જરૂરી છે કે MPO લાંબા ગાળાની યોજનાઓ નાણાકીય રીતે પ્રતિબંધિત હોય.

નજીકના ગાળા અને મધ્ય-ગાળા માટે, પ્રોજેક્ટ ઇન્ડેક્સમાં પ્રોજેક્ટ પ્રતિબદ્ધતાઓમાં \$39.9 બિલિયનનો સમાવેશ થાય છે. આ યોજના તમામ ઉપલબ્ધ ફેડરલ અને રાજ્ય પરવિહન ભંડોળનો સંપૂર્ણ અને અસરકારક ઉપયોગ કરીને પરવિહન પ્રણાલીમાં વ્યવસ્થિત રીતે સુધારો કરવાની કલ્પના કરે છે.

વધતી જતી વસ્તી અને મુસાફરી સાથે તાલ મલાવવા માટે, પરવિહન માટે ભંડોળ મેળવવાની નવી પદ્ધતિઓની જરૂર પડશે. આ યોજના વર્તમાન અને ભાવિ પરવિહન પ્રણાલીની જરૂરિયાતોને પહોંચી વળવા માટે વાર્ષિક ખર્ચના વર્ષમાં સરેરાશ \$4.9 બિલિયન (YOE) ડોલર ઉપલબ્ધ રહેશે એવી આગાહી કરે છે. કુલ ભંડોળનો લગભગ અડધો ભાગ મૂડી રોકાણ માટે સમરૂપિત છે જે પરવિહન પ્રણાલીને સારી સમારકામની સ્થિતિમાં જાળવવા પર કેન્દ્રિત છે. ●

આયોજન દૃશ્ય ભંડોળ અને ખર્ચ

અબજો YOE \$

| સ્ત્રોત | નજીકના ગાળાના નાણાકીય વર્ષ 2026-2029 | મિડિ-ટર્મ નાણાકીય વર્ષ 2030-2035 | લાંબા ગાળાના નાણાકીય વર્ષ 2036-2050 | કુલ |
|------------|--------------------------------------|----------------------------------|-------------------------------------|-----------------|
| ફેડરલ | \$11.57 | \$16.83 | \$41.21 | \$69.60 |
| સ્થિતિ | \$7.12 | \$10.66 | \$31.94 | \$49.71 |
| અન્ય | \$1.19 | \$1.62 | \$1.35 | \$4.15 |
| કુલ | \$19.87 | \$29.10 | \$74.50 | \$123.47 |



અમલીકરણ

**Newark,
Essex County**

આ યોજનાના ધ્યેયોને સાકાર કરવા માટે NJTPA અને તેના ભાગીદારો ઘણા પ્રાથમિકતાવાળા પગલાં લઈ શકે છે. આ ક્રયાઓ માટે એજન્સી ભાગીદારો, કાઉન્ટીઓ, મ્યુનિસિપાલિટીઓ અને જાહેર જનતા સાથે સતત અને મજબૂત સહયોગની જરૂર છે.

ટ્રાન્સપોર્ટેશન ઈમ્પ્રૂવમેન્ટ નેટ પ્રોગ્રામ (TIP) માં મૂડી પ્રોજેક્ટ્સ ઉપરાંત, NJTPA આયોજન પ્રવૃત્તિઓ અને પ્રોજેક્ટ પાઈપલાઈનના પ્રારંભિક તબક્કા પર કેન્દ્રિત પ્રાથમિકતા ભલામણોને અમલમાં મૂકવામાં મદદ કરવા માટે યુનિક્સાઈડ પ્લાનિંગ વર્ક પ્રોગ્રામના વાર્ષિક અપડેટ્સનો ઉપયોગ કરશે. આ કાર્ય કાર્યક્રમ NJTPA સ્ટાફ, તેની સભ્ય એજન્સીઓ અને પ્રદેશમાં અન્ય પરવિહન એજન્સીઓની ચાલુ પરવિહન આયોજન પ્રવૃત્તિઓનું માર્ગદર્શન આપે છે. નીચે દર્શાવેલ ઘણી પ્રાથમિકતાઓ વર્તમાન કાર્ય કાર્યક્રમમાં શામેલ છે અથવા ભવિષ્ય માટે ધ્યાનમાં લઈ શકાય છે.

આયોજન

NJTPA એવા કાર્યક્રમોને ચાલુ રાખવા અને વસિતૃત કરવા માટે પ્રતિબદ્ધ છે જે મજબૂત કાઉન્ટી અને મ્યુનિસિપલ પ્લાનિંગને ટેકો આપે છે જે કનેક્ટિંગ કોમ્યુનિટીઝ ના લક્ષ્યોને આગળ ધપાવે છે અને જે પરવિહન અને સમુદાય સુધારણામાં પરિણમી શકે છે. આ કાર્યક્રમોના ઉદાહરણોમાં સંપૂર્ણ સ્ટ્રીટ્સ તકનીકી સહાય, ઉભરતા કેન્દ્રો માટે આયોજન, ટ્રાન્ઝિટ હબ પ્લાનિંગ, સ્થાનિક મૂડી પ્રોજેક્ટ ડિલિવરી અને નૂર ખ્યાલ વક્રિસનો સમાવેશ થાય છે.

NJTPA લઈ શકે તેવી અન્ય ફરિયાઓમાં શામેલ છે:

- અભ્યાસમાં આવાસ અને પરવિહન ખર્ચનો ધ્યાનમાં લેતા, યોગ્ય મુજબ.
- પ્રાદેશિક ઝોનિંગ એટલાસનો ઉપયોગ કરીને, જ્યારે પૂરણ થાય છે, ત્યારે સંકલિત જમીનના ઉપયોગ અને પરવિહન નરિણય લેવાને ટેકો આપવા માટે.
- નવીનતમ CMPના તારણોનો ઉપયોગ કરીને સ્થાનિક જરૂરિયાતોને વધુ શોધવી અને અમલમાં મૂકી શકાય એવા સંભવિત પ્રોજેક્ટ્સ ઓળખવા, જેમાં સમુદાયો પર માલપરવિહન ટ્રાફિકના પ્રભાવને ઘટાડવાના માર્ગોનું મૂલ્યાંકન કરવું શામેલ છે.
- માર્ગદર્શન તરીકે RCIS નો ઉપયોગ કરીને, ઈનફ્રાસ્ટ્રક્ચર અસક્યામતો માટે કામગીરી ડેટા અને જીવનચક્ર ખર્ચ વશિલે પાણના આધારે રોકાણો પર વધાર કરો. રસ્તાઓ, પુલો અને પરવિહન અસક્યામતોના જીવનકાળને વધારવા માટે સફરિ જાળવણી અને પુનરવસનનો પ્રોત્સાહન કરો.
- ટેકનોલોજીના ઉપયોગને આગળ વધારવા માટે સંશોધન અને પાયલોટ પહેલ ચાલુ રાખો અને વસિનૂત કરો, જેમાં નવી સામગ્રીની શોધખોળ અને સ્માર્ટ ઈનફ્રાસ્ટ્રક્ચરના નવીન ઉપયોગનો સમાવેશ થાય છે.

રોકાણ

આ યોજના દ્વારા ઓફર કરવામાં આવેલા આગળના માર્ગમાં લગભગ \$123.5 અબજનું રોકાણ કરવાની આગાહી કરવામાં આવી છે. 2050. આ ભંડોળના આધારે, પ્રદેશ આ યોજનાના પ્રોજેક્ટ ઈનડેક્સમાં અને આ યોજનાના જીવનકાળ દરમિયાન ચાલુ પ્રોજેક્ટ વકાસ પ્રક્રિયા દ્વારા ઓળખવામાં આવનારા રોકાણોને અમલમાં મૂકી શકે છે. આમાં TAP ના નિયમિત અપડેટ્સ શામેલ હશે, જેના દ્વારા ફેડરલ અને રાજ્ય પરવિહન ભંડોળ ફાળવવામાં આવે છે અને શેડ્યૂલ કરવામાં આવે છે.

NJTPA મુખ્ય માળખાગત પ્રોજેક્ટ્સને સમર્થન આપવાનું ચાલુ રાખે છે — ખાસ કરીને હડસન નદીની ટનલ અને મોટા ગેટવે પ્રોગ્રામનો પૂરણ કરવા — જેથી દરેક માટે સુલભતા અને ગતશીલતામાં સુધારો થાય — જે પ્રદેશમાં સૌથી મહત્વપૂરણ લાંબા ગાળાના રોકાણ તરીકે છે.

કનેક્ટિંગ કોમ્યુનિટીઝ આ ક્ષેત્રમાં વધુ મોડલ પસંદગીઓ ઉપલબ્ધ કરાવવા માટે અન્ય વ્યૂહાત્મક પરવિહન વૃદ્ધિની હમિાયત કરે છે. આ યોજના મુસાફરીની સલામતીમાં સુધારો કરવા અને જાનહાનિ ઘટાડવાની જરૂરિયાતને પણ ઓળખે છે; સફરિ પરવિહન અને સંપૂરણ સ્ટ્રીટ્સ પ્રોજેક્ટ્સને ટેકો આપે છે; અને આત્યંતિક હવામાનના જોખમોની વક્રિષે પજનક અને ખતરનાક અસરોને ઘટાડે છે. કનેક્ટિંગ કોમ્યુનિટીઝ ઈનફ્રાસ્ટ્રક્ચરને અપગ્રેડ કરવા અને NJDOT, NJ TRANSIT અને સ્થાનિક સંસ્થાઓ દ્વારા માલિકી ધરાવતા અને સંચાલિત માર્ગ તથા પરવિહન માળખા માટે સારી સમારકામની સ્થિતિ જાળવવા માટે સતત મજબૂત ભંડોળને ટેકો આપે છે.

સહયોગ

સફળ આયોજન અને અમલીકરણ માટે સંકલન અને સહયોગ કેન્ટ્રલિ છે. આ યોજના પરવિહન એજન્સીઓ અને રાજ્ય તથા ફેડરલ એજન્સીઓ વચ્ચે સંકલન વધારવાની જરૂરિયાતને ઓળખે છે, જે પરવિહન સવિયાની રોકાણો કરે છે, જેમ કે નવી શાળાઓ, સસ્તું આવાસ અથવા નવા ઉદ્યાનો, અને સૌથી વધુ લાભ મેળવવા માટે યોજના પ્રક્રિયામાં શરૂઆતથી જ પરવિહનનો સમાવેશ કરવા માટે. રાજ્ય અને સ્થાનિક ભાગીદારો વચ્ચે વેરહાઉસ અને સંબંધિત વકાસ માટે વધુ સારી યોજના બનાવવા અને સંચાલન માટે સહયોગની પણ જરૂર છે.



Belvidere, Warren County

આ યોજના એવી પણ ભલામણ કરે છે કે NJTPA રાજ્ય એજન્સીઓ, કાઉન્ટીઓ અને મ્યુનિસિપાલિટીઓને સ્પર્ધાત્મક અનુદાન માટે યોજના બનાવવા, અરજી કરવા અને મેળવવા માટે ટેકો વધારવાની રીતો શોધે.

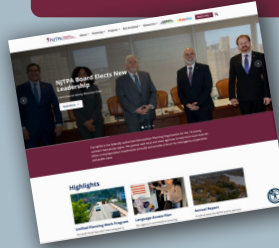
કનેક્ટિંગ કોમ્યુનિટીઝ અન્ય સંસ્થાઓ દ્વારા કરવામાં આવતી પ્રાથમિકતાઓ અને રોકાણોને ટેકો આપે છે, જેમાં નીચેનાનો સમાવેશ થાય છે:

- પોર્ટ ઓથોરિટી દ્વારા સુવધાઓમાં રોકાણ અને અપગ્રેડ, ટર્મિનલ ઓપરેટરો અને શપિરસ દ્વારા કાઉન્ટસાલિ ઓન પોર્ટ પ્રફોર્મન્સ દ્વારા સહયોગ સાથે, જેમાં NJTPA ભાગ લે છે. આ ચર્યાઓ અને પરિણામી સુધારાઓ બંદરના ભાવિ માટે મહત્વપૂર્ણ છે.
- હાલની અને વ્યૂહાત્મક વસિતૃત સેવાઓ અને કામગીરી માટે સ્થરિ અને પર્યાપ્ત ભંડોળ સુનશ્ચિતિ કરવા માટે NJ TRANSIT ના પ્રયત્નોને સતત સમર્થન, તમામ સમુદાયોને સેવા આપતી કાર્યક્રમ પરવિહન પ્રણાલીમાં બસ અને રેલ પરવિહન દ્વારા ભજવાતી મહત્વપૂર્ણ ભૂમિકા નો માન્યતા આપે છે.

આ અને અન્ય અગ્રતા ભલામણો પર સહયોગ પ્રાપ્ત કરવા માટે અસંખ્ય પદ્ધતિ દ્વારા સતત સંવાદ અને પ્રતિબંધતાઓની જરૂર પડશે. NJTPA પ્રાદેશિક સહકારને પ્રોત્સાહન આપવા અને વધારવામાં મદદ કરવા માટે સારી સ્થિતિમાં છે — નવા પડકારો ઉભા થાય છે અને જરૂરિયાતો અને રસ બદલાય છે ત્યારે ખાસ કરીને મહત્વપૂર્ણ ભૂમિકા ભજવે છે. આ યોજના આ સહકાર માટે મજબૂત પાયો પૂરો પાડે છે અને સ્થરિ, બહુવધિ મોડવાળી પરવિહન પ્રણાલી પ્રાપ્ત કરવાની દિશામાં સતત પ્રગતિ કરે છે, જે NJTPA વસિતારમાં તમામ સમુદાયોની જરૂરિયાતોને પૂરણ કરે છે. ●

njtpa.org

અમને અહીં પર શોધો



અમને અહીં ફોલો કરો



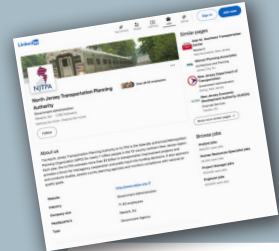
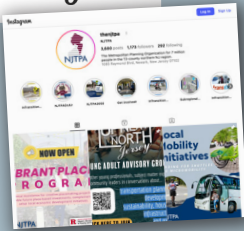
વધુ જાણો નવિનતમ

NJTPA સમાચાર અને ઘટનાઓ,
તેમજ પ્રદેશ અને તેનાથી આગળ

પરવિહન અને આયોજનમાં

વકાસ વશિ...

 Instagram



[Linked in](https://www.linkedin.com/company/njtpa)

અમને અહીં જુઓ 

