

# NJTPA

## Connecting Communities

连接社区: NJTPA 长期交通规划

EXECUTIVE SUMMARY



[njtpa.org/connecting](http://njtpa.org/connecting)

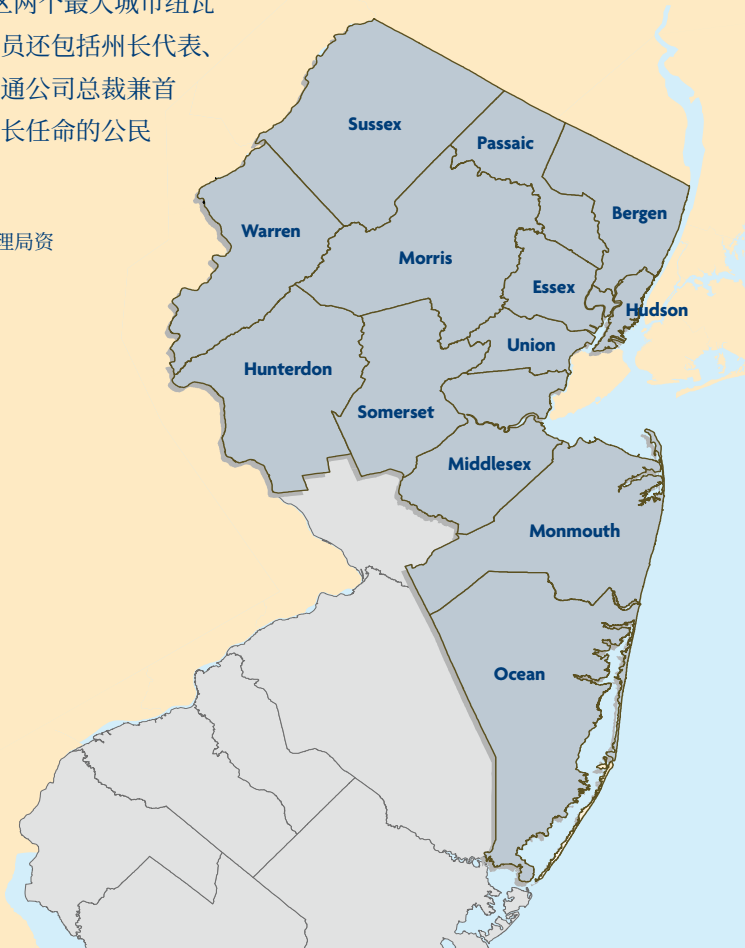
## 关于NJTPA

**北泽西交通规划局 (NJTPA)** 是联邦 授权的大都会规划组织 (MPO), 负责新泽西州北部和中部13个县的地区的700万人口。联邦政府要求全国每个城市化地区设立MPO, 为联邦交通资金的使用提供地方指导, 并确保资金以成本效益高的方式用于提升出行、支持经济进步和保护环境。

NJTPA 与地方和州级机构合作, 每年帮助资助超过\$30亿的交通投资。它分析交通需求, 批准拟议项目, 并为跨机构合作和公众对资金决策的意见提供论坛。它还赞助并开展研究, 协助县规划机构, 并监督国家空气质量目标的遵守情况。

NJTPA 董事会由该地区13个县和该地区两个最大城市纽瓦克和泽西市各一名当选官员组成。董事会成员还包括州长代表、新泽西州交通运输部部长、新泽西州公共交通公司总裁兼首席执行官、纽约和新泽西港务局主席以及州长任命的公民代表。

本出版物由美国交通部联邦运输管理局和联邦公路管理局资助编写。NJTPA对其内容负全部责任。





**该地区庞大的交通系统**将居民与他们需要去的地方以及生活中的人连接起来，无论是去上班还是上学，超市或医生诊所，或者去见家人和朋友。NJTPA认识到交通运输在支持我们地区生活和工作的人们的生活中发挥的重要作用。这就是为什么我们将本次计划更新为**连接社区：NJTPA长期交通规划**。

自2021年9月，NJTPA通过其上一份长期规划以来，许多事情已经发生了变化，正值该地区在全国刚刚走出 COVID-19 疫情。现在，相当一部分人每周有一部分或全部时间在家工作，这增加了本地出行量，使社区在白天更加活跃，同时也改变了主要道路传统高峰时段的出行量。

越来越多的居民对汽车以外的出行方式产生了浓厚的兴趣，并开始采用这些方式，包括步行、骑自行车、微出行、按需响应式公交、网约车服务等等。至少部分原因是由于替代交通方式的出现，各个社区越来越希望通过对道路采取完整街道理念来提高安全性和改善生活质量。完整街道旨在确保所有交通使用者都能获得安全且充分的便利，包括步行者、骑行者、司机、公共交通使用者、儿童、老年人、残障人士以及货运车辆（如送货卡车）的驾驶员。

**Lakewood,  
Ocean County**

该计划在考虑这些变化的同时,旨在解决该地区一些最紧迫的交通需求,包括通过哈德逊隧道项目改善跨哈德逊河的出行,该项目将建设新隧道并修复现有铁路隧道,最终提升东北走廊的运力。

连接社区项目由NJTPA董事会指导开发,并与包括成员城市和县“子区域”、新泽西州交通部在内的合作机构密切合作。NJ TRANSIT、纽约与新泽西港务局以及该州的八个交通管理协会等。

本次计划更新制定了愿景声明作为总体指导:

连接社区的愿景是建立一个具有韧性的现代化多式联运系统,满足所有用户的需求,目标是安全、便捷、可靠地将人员和货物运送到目的地。NJTPA将努力确保交通系统支持繁荣且有韧性的区域经济,改善所有居民的环境、健康和生活质量。

与上一个计划一样,有七个目标代表了NJTPA长期致力于保护和改善区域交通,同时满足其社区需求。自上次计划以来,目标已修订,以反映最新的指导和新的重点领域:

## NJTPA目标

- 确保交通系统满足所有社区的需求。
- 让交通系统对所有旅客更加安全,并在2050年前将死亡人数降至零。
- 提高人员和货物流动系统的可及性、效率、连通性和可靠性。
- 让系统能够抵御极端天气和其他危害的影响。
- 协调土地利用和交通,打造健康充满活力的社区,减少环境和空气质量影响,支持公共交通、骑行和步行。
- 保持交通运输系统处于良好运行状态。
- 提升该地区的经济活动、可持续性和竞争力。



## 公众推广

超过4,000人通过在线调查、儿童竞赛以及线上线下活动为连接社区项目提供了意见。通过社交媒体、传单和社区团体的外展活动,尽可能多地接触到更多人。调查和宣传资料提供六种语言(英语、西班牙语、葡萄牙语、韩语、简体中文和印地语)。

还制定了有针对性的宣传策略,以吸引传统上难以接触到的群体,包括儿童和青少年、年轻人以及英语水平有限的人。该计划的网站、新闻稿以及付费和免费社交媒体帖子被用来提高人们对连接社区的认识以及公众参与的机会。

公众最关心的问题包括:

- **交通:**服务能覆盖更多人们想去的地方
- **安全:**街道设计兼顾所有使用者——步行者、骑行者和驾驶员
- **步行与移动性:**连接且维护良好的人行道
- **骑自行车:**更好地连接公园和社区空间

此外,为了满足新的联邦要求,住房利益相关者参与了计划制定。这些利益相关者分享了居民在寻找稳定且负担得起的住房方面面临的挑战,需要将可负担房屋建在靠近公共交通和其他低成本出行方式的地方,以及需要各种类型的住房靠近交通和其他服务设施,以满足该地区社区的需求。确保该地区发展出以公共交通为中心、用途多样、适宜步行的社区,对于提高住房可负担性和增强该地区的实力至关重要。●

Leonia,  
Bergen County

## 情境

**该地区**庞大的交通网络,包括25,000英里的公路、500英里的客运铁路和3000多辆公交车,连接了7百万人、384个市政当局和13个县,覆盖超过4200平方英里。

到2050年(该计划的展望年),预计该地区人口将增长至790万。同期就业岗位预计将从290万增加到360万个。

该地区继续是东北部和中大西洋消费市场货运和货物分销的中心。尽管电子商务持续增长,但近年来配送设施建设的激增势头已经放缓,因为需求有所下降。在2020年疫情高峰期,仓库和工业空间空置率为1.3%;到2024年,这一比例上升到6.1%。其他趋势包括:

- 该地区人口将继续老龄化。到2050年,18%的人口预计年龄在65岁或以上,高于之前的16%。
- 即使中位收入高于平均水平,该地区仍有25.4%的家庭在经济上难以满足基本需求,如住房、托儿、食物、交通和医疗,根据联合之路资产有限,收入受限,就业(ALICE)财务生存门槛。
- 更多该地区居民(12%)使用公共交通工具,高于全国平均值(4%)。
- 约14%的人口在家办公,这与全国平均水平相近。

顶部: Bridgewater,  
Somerset County;  
底部: Palisades Park,  
Bergen County



## 将愿景与实施相结合

**连接社区**围绕该计划的七个目标展开,旨在展示为实现总体愿景必须采取的措施,为未来制定路线,使社区联系紧密,人们能够获得机会、商品和服务。

### 确保交通系统满足所有社区的需求。

NJTPA认识到,无论出行方式如何,每个人都有权安全、便捷地到达他们需要去的地方。鉴于交通运输系统需要更全面地满足所有旅客的需求,NJTPA理事会增加了这一新的计划目标,以加强其对这一原则的承诺。

为实现这一目标,可采取的策略包括推广以公共交通为导向的开发,在公共交通附近提供劳动力住房;以及提供安全的步行和自行车设施,将可负担房屋与服务、学校、零售和就业连接起来。



## 让交通系统对所有旅客更加安全,并在2050年前将死亡人数降至零。

在新泽西州的道路上失去的一条生命,都是太多了。让每个人更安全的出行是NJTPA所有工作的优先事项——从愿景声明和目标,到计划、方案和项目。国家和州级的安全绩效指标已建立,以跟踪提升安全的进展。NJTPA的区域目标是在2050年前消除死亡和重伤。

NJTPA与众多合作伙伴协作,包括与NJDOT合作更新本州的战略公路安全计划,并拥有多项旨在提升安全的规划和资本项目。

建议包括与合作伙伴保持合作,识别并解决最严重的安全问题。这包括为寻求推进地方安全行动计划建议的地方实施委员会提供技术支持。此外,NJTPA将继续实施其区域主动交通计划,研究公路和非公路的主动交通走廊和步道。

新举措包括更新NJTPA的行人数量统计清单;分析行人照明并提出建议以解决夜间行人死亡率高

的问题;以及制定基于绩效的方法来筛选替代方案,并为高事故交叉路口确定最佳几何和交通控制解决方案。

## 提高人员和货物流动系统的可及性、效率性、连通性和可靠性。

通过这一目标,NJTPA旨在确保交通系统在人员和货物运输中发挥其基本功能,以支持该地区的经济发展和生活质量。

Newark,  
Essex County

顶部:  
Elizabeth, Union  
County; 底部:  
New Brunswick,  
Middlesex County

该地区的交通系统维持着每天大量的人员和车辆流动,是交通出行和交通便利的支柱。在典型工作日, NJTPA地区每天有超过2500万人次的出行,车辆行驶里程(VMT)超过1.5亿英里,

此外,还有超过300万人次的步行、80万辆卡车和55万人次的公共交通出行在广泛的公路和铁路网络上。

自2018年以来,联邦政府要求各州交通部门和都市规划组织,如NJTPA,使用一系列标准化的绩效指标,设定目标来跟踪和改进道路、公共交通和货运系统的运行状况。这些绩效目标由董事会采纳,并作为衡量实现规划优先事项进展情况的基准。

区域资本投资战略(RCIS)和拥堵管理流程(CMP)为本地区提出了改进系统协调、效率、连通性和可靠性的指导方针和建议,以提升人员和货物的流动。与其他部分一样,各目标之间存在重叠。

其他领域未提及的建议包括通过改进卡车和货运铁路网络以及水运设施的运营、效率和连通性来支持货物运输,同时减轻过量货运对社区的影响。另一个重点领域是利用交通规划和技术方面的创新,包括新的数据源来增强建模、实时系统管理和协调以及自适应信号系统或旅客信息和票价系统。

### 让系统能够抵御极端天气和其他危害的影响。

极端天气对交通运输系统的有效运行及其满足日益增长的人员和货物运输需求的能力构成了越来越大的挑战,而经济正是依赖于此。海平面上升、极端天气模式加剧和气温升高导致道路和铁路更频繁且更严重的洪水、侵蚀可能破坏基础设施基础、铁路和公路系统加速恶化以及其他影响。加上对经济、环境、生活质量和公共卫生造成更广泛的破坏,这些威胁还迫切需要交通运输部门减少空气污染,并以更具韧性的方式建设、改造甚至迁移基础设施。

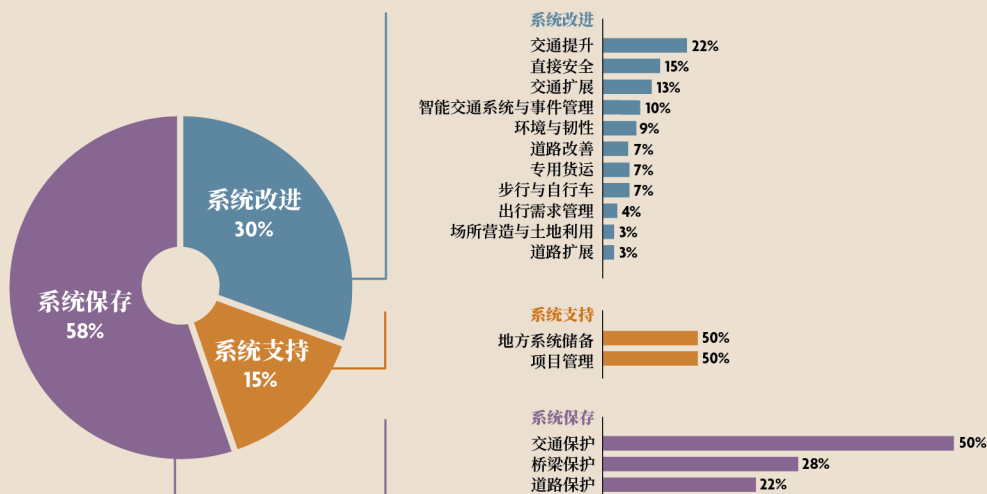
NJTPA持续积极促进交通运输系统的韧性,并与港务局合作,最近通过了一项韧性改进计划以对脆弱的交通运输资产进行了基于风险的评估。

RCIS中新增的环境与韧性类别将有助于指导碳减排及其他联邦交通资金的投资。实现这一目标的策略包括将减少洪水和极端高温影响的措施纳入完整街道技术援助计划,并参与和支持合作伙伴的努力,包括NJDEP的韧性新泽西倡议。通

过全面规划推动市政层面的韧性战略,包括提供支持韧性和环境规划工作的数据,也有助于实现这一目标。



## 区域资本投资战略目标分配



### 协调土地利用和交通, 打造健康充满活力的社区, 减少环境和空气质量影响, 支持公共交通、骑行和步行。

土地利用决策塑造了人们在该地区的出行方式。住房的位置、价格以及与工作和日常活动的距离都会影响交通方式的选择。提供交通选项的能力取决于市政土地利用和开发决策。这影响了人们的出行方式、费用和所需时间——这些都是生活质量的重要组成部分。土地利用选择还会影响环境以及该地区的交通投资及其相关成本。交通和土地使用决策必须协调, 以打造健康、充满活力的社区。

### 住房负担能力

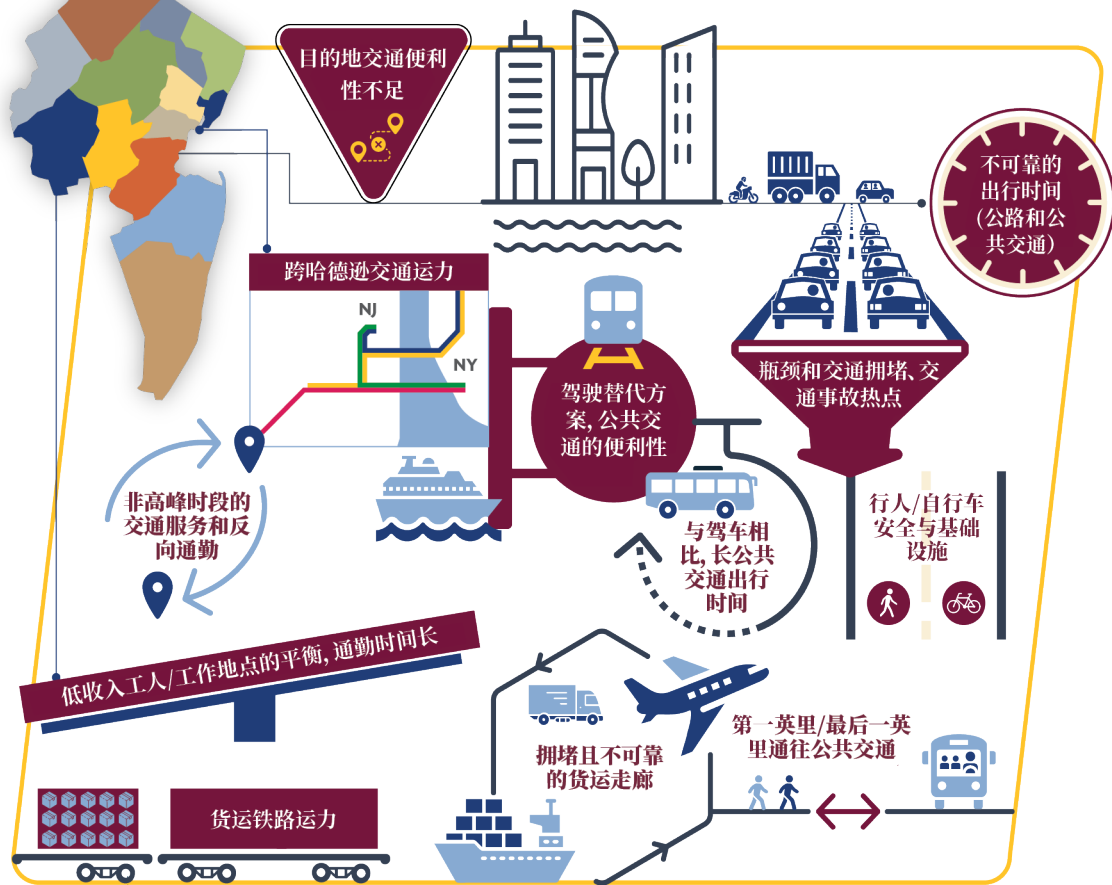
住房和交通是两项最重要且不可避免的家庭开支。不断上涨的住房成本正在影响许多家庭。该地区超过三分之一(36%)的家庭面临住房成本负担, 这意味着他们将收入的30%或以上用于住房和水电费。在过去二十年里, 全国范围内住房成本的上涨速度超过了收入。这一趋势部分反映了人口增长带来的需求上升, 这推动了家庭组建和寻求购房的人数增加。这也反映了可用住房供应的有限。2008年金融危机和新冠疫情都导致建筑大幅减少, 且建筑仍然落后于需求。分区限制和其他地方土地使用法规也在减缓住宅建设中起作用。由于这些因素, 越来越少家庭能够找到满足其需求的住房。

NJTPA收集并正在分析该地区384个市政当局的分区数据。一旦完成, 这份分区地图集将使州、区域和市级政策制定者能够更好地协调整个地区的土地利用和交通规

## 我们地区的需求是什么？

下图突出展示了最近一次NJTPA拥堵管理流程 (CMP) 研究中确定的需求示例。

该地区在无障碍、移动性和可靠性方面的需求示例。



划。NJTPA也将努力继续并可能扩大协调的土地利用和交通规划技术援助项目, 如新兴中心规划和活力场所项目, 并在NJTPA资助的研究中适当考虑住房和交通成本。此外, 教育市政当局将交通因素纳入可负担房屋规划的重要性, 包括将住房建在现有交通路线沿线的步行可达的混合用途中心附近, 将有助于实现这一目标。

## 持交通运输系统处于良好运行状态。

维护和改善该地区的交通基础设施对于安全和经济竞争力是必要的。基础设施故障造成的延误可能会造成高昂的损失, 并因交通改道、空气污染和噪音增加以及可靠出行方式的丧失而扰乱社区。该州的基础设施老化、资金限制以及提高交通系统韧性的必要性都带来了挑战。规划和资本规划过程中, 所有合作伙伴之间持续且加强的合作—包括NJDOT、NJ TRANSIT、港务局、县和市政府—对于战略性地应对维护和保护需求是必要的。

连认识到, 主动维护和修复道路、桥梁和交通资产能够延长其使用寿命, 并且是一项关键投资。实现这一目标有多种途径, 包括与合作机构合作, 探索简化项目交付流程, 从规划到施工, 以加快所需项目的完成。此外, 创新和对新材料及方法的研究有望提升资源的有效利用, 延长基础设施寿命, 并最大化资源利用。NJTPA还鼓励基础设施所有者落实韧性改进计划中的行动和策略。

## 提升该地区的经济活动、可持续性和竞争力。

这一目标旨在增强交通运输系统在支持该地区经济几乎所有方面所发挥的作用。它还认识到交通运输业带来的巨大经济效益, 该行业在港口、纽瓦克自由国际机场、仓库、货运公司和该地区的其他雇主那里提供了数千个就业岗位。

公路和铁路交通在疫情期间大幅下降, 但此后已显著反弹。通过该港口的商业活动已超过疫情前水平且持续增长。这推动了经济复苏, 尽管未来增长仍面临挑战。这些挑战可能源自贸易政策, 如关税, 极端天气事件, 如飓风, 或其他干扰。这些可能导致货运量短期波动; 然而, 该地区在未来实现显著增长方面处于有利位置。

这一目标与其他许多目标相关, 相关建议是在考虑就业、通勤、经济和社区发展以及货运需求和趋势之后制定的。

实现这一目标的策略包括确保投资以维护和改善多式联运系统, 以跟上影响高速公路网络、交通系统、港口、货运铁路网络及其他关键设施的人员和货物运输需求增长。重大基础设施项目—尤其是完成跨哈德逊河隧道和更大规模的门户项目、升级跨哈德逊桥梁以及改善港口—, 对于保护双州经济至关重要。

公共与私营部门之间的持续合作对经济进步至关重要。这包括在开发初期改进对话和规划活动, 更好地将商业利益与社区需求结合起来。此外, 地方政府应通过打造完整街道来适应电子商务配送, 以容纳所有路边和道路使用者, 包括送货卡车、公共交通工具、自行车和行人、停车以及街道的非交通用途。一些地方可能适合采用小型车辆或货运自行车等创新方式。●

顶部:  
Hopatcong,  
Sussex County, 底部:  
Cranbury,  
Middlesex County



## 财务要素

虽然目标是该计划的核心, 为未来交通发展提供总体优先事项, 但连接社区不仅仅是一份政策文件。它识别并对短期、中期和长期投资做出选择, 这些投资将在合理预期的可用资金下完成。联邦政府要求MPO的长期规划在财政上受到限制。

短期和中期项目指数包括\$399亿的项目承诺。该计划设想通过充分和有效地利用所有可用的联邦及州交通资金, 系统性地改善交通系统。

为了跟上人口和出行的增长, 需要新的交通融资方式。该计划预计每年将有平均\$49亿的年度支出(YOE)资金可用于应对当前和未来的交通系统需求。近一半的总资金用于资本投资, 重点是保持交通系统处于良好状态。●

## 计划方案资金和支出

数十亿YOE\$

来源	近期2026-2029 财年	中期2030-2035 财年	长期2036-2050 财年	总和
联邦	\$11.57	\$16.83	\$41.21	\$69.60
州	\$7.12	\$10.66	\$31.94	\$49.71
其他	\$1.19	\$1.62	\$1.35	\$4.15
<b>总和</b>	<b>\$19.87</b>	<b>\$29.10</b>	<b>\$74.50</b>	<b>\$123.47</b>

## 实施

NJTPA及其合作伙伴可以采取若干优先行动来实现该计划的目标。这些行动需要与机构合作伙伴、县、市政当局及公众持续并加强合作。

除了交通改善计划(TIP)中的资本项目外, NJTPA还将利用统一规划工作计划的年度更新, 帮助落实重点建议, 重点关注规划活动和项目流程的早期阶段。该工作项目指导NJTPA工作人员、其成员机构及该地区其他交通机构的持续交通规划活动。以下列出的许多优先事项已纳入当前工作计划, 或可作为未来计划的考虑。

## 规划

NJTPA承诺继续并扩大支持强有力县和市政规划的项目, 以推进连接社区的目标, 并有望带来交通和社区改善。这些项目的例子包括完整街道技术援助、新兴中心规划、交通枢纽规划、地方资本项目交付和货运概念开发。

NJTPA还可以采取的其他行动包括：

- 研究中应酌情考虑住房和交通成本。
- 完成后，利用区域分区图集来支持协调土地利用和交通决策。
- 利用最新CMP的发现进一步探索本地需求，识别可实施的潜在项目，包括评估减轻货运交通对社区影响的方法。
- 以RCIS为指导，考虑基于绩效数据和基础设施资产生命周期成本分析的投资。鼓励积极维护和修复道路、桥梁和交通资产，以延长其使用寿命。
- 继续并扩大研究和试点项目，推动技术应用，包括探索新材料和创新智能基础设施的应用。

## 投资

该计划提出的未来方向预计将投资约\$1235亿 2050。基于这些资金，该地区可以实施本计划项目指数中的投资，以及在本计划生命周期内通过持续项目开发过程确定的投资。这将涉及对TIP的定期更新，联邦和州交通资金将通过该计划进行分配和安排。

NJTPA持续支持重大基础设施项目—最显著的是完成哈德逊河隧道及更大规模的门户项目—以提升所有人的可达性和出行性，—作为该地区最关键的长期投资。

连接社区倡导其他战略交通改进，以使该地区有更多交通方式选择。该计划还认识到需要提高出行安全并减少死亡人数；支持积极的交通方式和完整的街道项目；以及减轻极端天气灾害带来的破坏性和危险性影响。连接社区支持持续提供强有力的资金，用于升级基础设施，并维护由NJDOT, NJ TRANSIT及地方实体拥有和运营的道路和交通基础设施的良好状态。

## 协作

协调与协作是成功规划和实施的核心。该计划认识到需要促进交通机构与州和联邦机构之间的协调，这些机构进行非交通类投资，如新学校、可负担房屋或新公园，在规划过程早期就将交通纳入其中，以实现最大效益。州与地方合作伙伴之间也需要合作，以更好地规划和管理仓库及相关开发。

该计划还建议NJTPA探索增加对州机构、县和市政当局的支持，以便规划、申请和获得竞争性拨款。

连接社区支持其他实体正在进行的优先事项和投资，包括：

- 港务局对设施进行投资和升级，码头运营商和托运人通过港口绩效委员会的合作，NJTPA也参与其中。这些讨论及其带来的改进对港口的未来至关重要。

顶部: Port Newark,  
Essex County;  
底部: West New York,  
Hudson County





**Belvidere,  
Warren County**

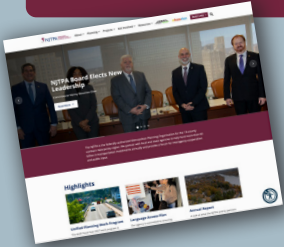
- 继续支持NJ TRANSIT为确保现有及战略性扩展服务与运营获得稳定且充足资金所做的努力, 认识到公交和轨道交通在高效交通系统中为所有社区服务所发挥重要作用。

实现这些及其他优先建议的合作, 需要多方持续对话和承诺。NJTPA处于有利位置, 能够促进和加强区域合作——这在新挑战出现、需求和利益变化时尤为重要。该计划为本次合作和持续进步奠定了坚实基础, 推动实现一个能够满足NJTPA地区所有社区需求的有韧性的多模式交通系统。●



[njtpa.org](http://njtpa.org)

在以下平台找到我们 



关注我们 

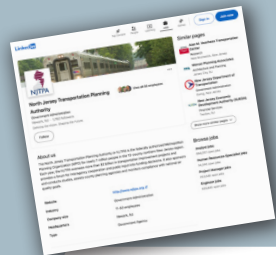
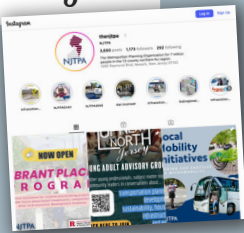
了解更多关于最新

NJTPA新闻和活动, 以及该

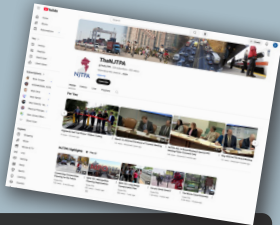
地区及其他地区交通和规划

方面的最新进展...

 Instagram







收看我们 

